

Le Puy-de-Dôme

JUIN 2020



En résumé...

Le Puy-de-Dôme est le département le plus vaste d'Auvergne-Rhône-Alpes. Les pôles urbains aux densités de population élevées contrastent avec les zones montagneuses plus rurales. La population croît au sein du chef-lieu Clermont-Ferrand et dans sa couronne périurbaine essentiellement grâce à l'arrivée de nouveaux résidents. En revanche, le reste du territoire perd des habitants. Globalement, la population croît entre 2011 et 2016.

Depuis 2005, l'emploi progresse dans le Puy-de-Dôme mais les impacts de la crise économique de 2008 ont été importants en raison de la forte présence de l'industrie sur le département. Le taux de chômage est proche de celui de la région.

Les professions les plus caractéristiques du Puy-de-Dôme relèvent essentiellement de l'industrie et de la recherche et développement.

Doté d'une grande université et de plusieurs écoles d'ingénieurs, le département compte parmi les plus étudiants de la région Auvergne-Rhône-Alpes (après le Rhône). Les apprenants en sciences et spécialités technologiques de la production sont surreprésentés. Les demandeurs d'emploi en formation continue suivent plus souvent des formations qualifiantes et certifiantes et la part des inscrits en formation de gestion d'entreprises artisanales y est spécifique.

Population



650 700
habitants
— en 2016 —

5^e département le plus peuplé
de la région
(8,2% de la population régionale)

+0,5% d'habitants
par an entre 2011 et 2016
(+0,7% en région)

+0,1% dû au solde naturel (+0,4 en région)
+0,4% dû au solde migratoire (+0,3 en région)

61%
Taux de
scolarisation

2^e département le plus élevé
de la région
(58% en région)

Sources : INSEE - RP au lieu de résidence et FiLoSoFi 2016

UN VASTE DÉPARTEMENT ENTRE PÔLES URBAINS ET TERRITOIRES RURAUX

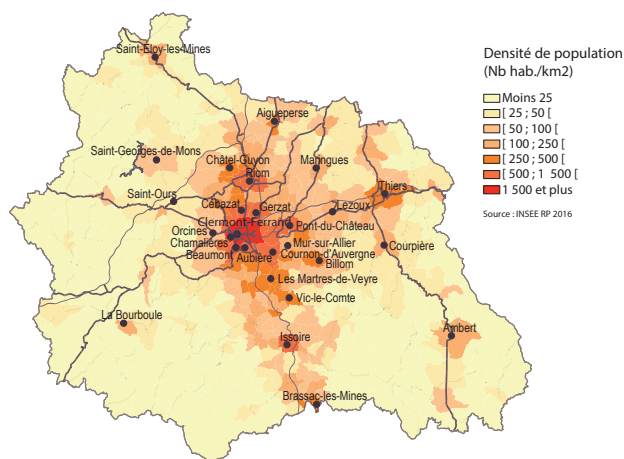
Département le plus vaste d'Auvergne-Rhône-Alpes (7 970 km²), il occupe 11% de la superficie de la région. Avec 8,2% de la population régionale, la densité de population est globalement peu élevée (81,6 habitants au km² contre 113,6 habitants au km² en moyenne sur la région). Cependant, la répartition des habitants est contrastée : **de fortes densités de population sont localisées sur la partie centrale du département dans les communes de la plaine de Limagne (Riom, Clermont Ferrand, Issoire) et Thiers, à proximité des axes autoroutiers** (de 1 000 à 4 500 habitants/km² pour Clermont-Ferrand et ses communes limitrophes) ; à l'inverse, **les zones montagneuses à l'ouest et au sud-est ont une densité de population très faible** (inférieure à 50 habitants/km²).

Entre 2011 et 2016, la croissance de la population est inférieure à celle de la région (+0,5%/an contre +0,7%/an en région). Elle est portée essentiellement par l'évolution du solde migratoire (+0,4%/an contre +0,3%/an) et peu par l'évolution du solde naturel (+0,1%/an, très inférieure à celle de la région +0,4%/an). Cette faible contribution du solde naturel s'explique notamment par la structure par âge de la population : la part des habitants de 50 ans et plus y est légèrement plus représentée (40,6% de la population départementale contre 37,9% en région). Elle s'explique également par le fait que **le département attire davantage d'étudiants que de jeunes actifs qui viendraient s'installer durablement.**

Sur le territoire, la croissance de la population est contrastée : **le nombre d'habitants augmente dans les pôles urbains et leur périphérie tandis que les communes les plus rurales et isolées perdent des habitants et la population y est vieillissante.**

Sources : INSEE Analyses Auvergne-Rhône-Alpes n°85 - septembre 2019
et INSEE Flash Auvergne-Rhône-Alpes n°50 - janvier 2019

Densité de population des communes - Puy-de-Dôme



DES JEUNES PLUS SOUVENT EN FORMATION

Le taux de scolarisation des 16-25 ans est le 2^e plus élevé de la région Auvergne-Rhône-Alpes après celui du département du Rhône (61%, soit 3 points de plus que la moyenne régionale). Les élèves et étudiants (de plus de 14 ans) représentent près de 10% de la population, 3^{ème} taux après le Rhône et l'Isère. **Ainsi, les jeunes puydômois sont moins souvent en emploi : leur taux d'emploi est le plus faible de tous les départements** (28,9%, inférieur environ de 3 points à la moyenne régionale). La situation des jeunes les moins diplômés y est plus fragile : bien que le niveau de qualification global des jeunes soit supérieur à la moyenne nationale, une part des emplois non qualifiés est néanmoins occupée par des personnes surdiplômées. Cependant, la part des jeunes non insérés est quasiment similaire à la moyenne régionale (14,7% contre 15,1%).

Source : INSEE Analyse Auvergne - N°12 - mai 2015

UN NIVEAU DE VIE PROCHE DE LA MOYENNE RÉGIONALE

Le niveau de vie des ménages du Puy-de-Dôme ne se démarque pas de l'ensemble régional. Le revenu disponible médian est proche de celui de la région (21 006 € contre 21 478 €). En revanche, les inégalités de revenus sont légèrement moins marquées que sur l'ensemble du territoire régional : les 10% les plus riches ont un revenu disponible 3,1 fois supérieur aux 10% les plus pauvres (3,4 fois sur l'ensemble de la région). Le taux de pauvreté se situe dans la moyenne régionale (12,9% contre 12,7%).

Tissu économique



59 479
établissements actifs

en 2015

(7% des établissements de la région)



11% établissements employeurs

de plus de 500 salariés

de la région sont présents
- dans le Puy-de-Dôme -

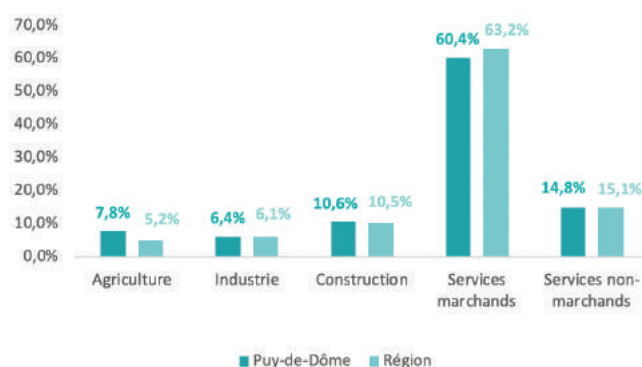
Source : INSEE - CLAP 2015

UNE PRÉSENCE MOINDRE DES SERVICES QU'EN RÉGION

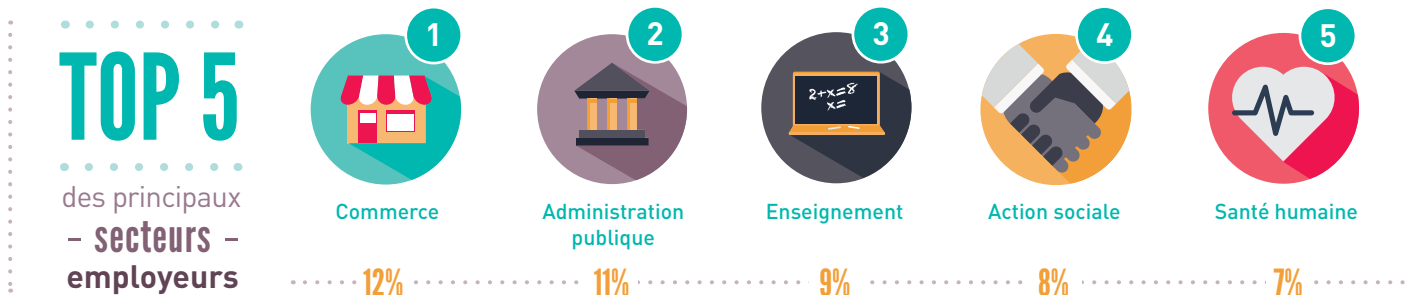
Dans le Puy-de-Dôme la part des établissements agricoles est environ 2,5 points supérieure à l'ensemble régional, mais reste inférieure à celle des départements plus ruraux comme le Cantal ou l'Allier. Les parts relatives de l'industrie et la construction sont similaires à celles de la région, mais les établissements relevant des services (surtout marchands) sont sous-représentés : 75,2% des établissements dans le Puy-de-Dôme contre 78,3% en région.

Source : INSEE - CLAP 2015

Répartition des établissements par secteur d'activité (en %)



LES SECTEURS LES PLUS POURVOYEURS D'EMPLOIS IDENTIQUES À CEUX DE LA RÉGION



Source : INSEE – CLAP 2015 en secteurs d'activités A38

Le classement des cinq secteurs qui emploient le plus est identique à celui observé sur l'ensemble de la région. A l'exception du commerce, les quatre autres principaux secteurs relèvent des services non marchands : leur part dans l'effectif salarié est supérieure de 3 points à celle de la région (34,8% contre 31,8%). En revanche, le commerce regroupe une part de salariés plus faible (12% contre 13,5% en région).

Le tissu économique puydômois se démarque par une part importante d'établissements employant de forts effectifs : **les établissements qui emploient plus de 500 personnes regroupent 18% des salariés du département (contre 13% en région) et sont 1,5 fois plus présents que sur le reste du territoire régional.** La moitié des entreprises, y compris les plus gros employeurs du Puy-de-Dôme, se situe à Clermont-Ferrand.

Source : CCI – Chiffres clés 2020, Puy-de-Dôme

L'industrie regroupe 18,8% de l'effectif salarié du Puy-de-Dôme, part proche de l'ensemble régional (+1 point). Le secteur se distingue par la présence de grands établissements, du secteur de la métallurgie et sidérurgie, en lien avec la filière automobile et aéronautique. La fabrication de pneumatiques est importante, notamment avec la présence de Michelin, implanté à Clermont-Ferrand depuis 1900, dont la notoriété participe à la culture industrielle du territoire.

Les plus grands établissements privés

- ▶ **Michelin manufacture française des pneumatiques** • Fabrication et rechapage de pneumatiques • + de 10 000 salariés
- ▶ **Aubert & Duval** • Sidérurgie • 1 000 à 1 999 salariés
- ▶ **Constellium** • Métallurgie de l'aluminium • 1 000 à 1 999 salariés
- ▶ **OTI France services** • Services de soutien aux entreprises • 1 000 à 1 999 salariés

Source : INSEE – Répertoire SIRENE 2019

DES SPÉCIFICITÉS INDUSTRIELLES ET DIVERSIFIÉES

La spécificité du territoire relative à la fabrication de produits en caoutchouc et en plastique (3,4 fois plus présente en termes d'emploi salarié) tient à **la fabrication de pneumatiques**. Cette activité regroupe 4% des salariés du département. Par ailleurs, le Puy-de-Dôme concentre les trois quarts des salariés de cette activité de la région. Michelin, à Clermont-Ferrand, est un des plus gros employeurs du territoire Auvergne-Rhône-Alpes.

La métallurgie est surreprésentée dans le Puy-de-Dôme. **La production de métaux précieux et autres métaux non ferreux** est spécifique au département et concentre son activité sur la métallurgie de l'aluminium : bien que peu élevée, la part de l'effectif salarié (0,7%) est 4 fois plus importante que celle de la région. Quant à **la sidérurgie**, l'emploi salarié est 3 fois plus représenté dans le Puy-de-Dôme que sur le reste du territoire Auvergne-Rhône-Alpes.

La fabrication de produits à base de tabac a longtemps compté parmi les spécificités du territoire, notamment par la présence du fabricant de cigarettes (Seita) à Riom. En 2018, l'établissement a fermé et a été repris par un fabricant de la sidérurgie.

Source : La Montagne, Economie, publié le 4 mai 2018

La fabrication de boissons emploie un effectif salarié peu élevé (0,5% de l'effectif puydômois), mais elle est 2,4 fois plus présente dans le département grâce, à la présence sur le territoire de la société des eaux Volvic, Rozana ou encore Aquamark.

Les secteurs davantage représentés dans le Puy-de-Dôme qu'en région

Fabrication de produits en caoutchouc et en plastique



Métallurgie



Fabrication de boissons



Recherche et développement scientifique

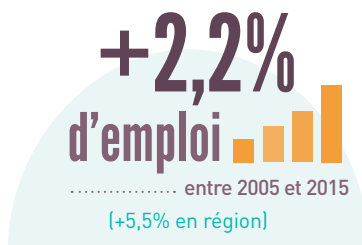
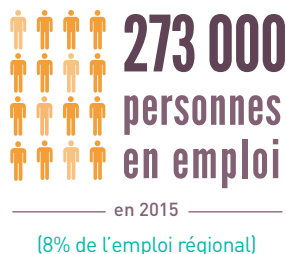


Source : INSEE – CLAP 2015 en secteurs d'activités A88

La recherche et le développement scientifique : bien que son poids dans l'effectif salarié départemental soit peu élevé (1%), elle regroupe 20% de l'effectif salarié régional (les centres les plus importants étant le Rhône et l'Isère). Le Puy-de-Dôme est doté de 2 pôles de compétitivité et 5 clusters d'excellence investis dans la recherche et le développement expérimental en sciences naturelles et de l'ingénieur (dont l'ingénierie, les sciences médicales, l'agronomie, l'environnement, l'intelligence artificielle et la mécanique). De plus, le Puy-de-Dôme est le 3^e département de la région en nombre de brevets déposés dans l'innovation (à raison de 400 brevets/an sur la période 2015-2018).

Source : CCI - Chiffres clés 2020, Puy-de-Dôme ; Métropole de Clermont-Ferrand

Emplois et métiers



Sources : INSEE - Estel 2015 et RP au lieu de travail 2016

Depuis 2005, l'emploi dans le Puy-de-Dôme progresse mais moins qu'en région (+2,2% contre 5% en région). Les effets de la crise économique de 2008 ont été plus marqués que sur l'ensemble de la région, notamment en raison du ralentissement important de l'activité industrielle, très présente sur le territoire.

D'après l'INSEE, l'emploi et le nombre d'actifs augmentent à Clermont-Ferrand et sa périphérie. En revanche, les bassins les moins denses comme celui de Thiers ou d'Ambert sont en déclin : leur faible attractivité complexifie l'arrivée de nouveaux actifs et les nombreux départs à la retraite ne sont pas compensés.

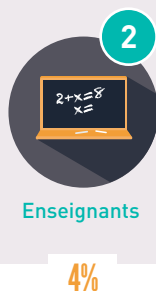
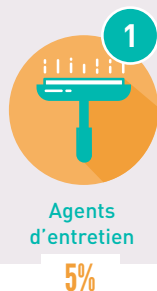
Source : INSEE - Analyses Auvergne-Rhône-Alpes n°70 - novembre 2018

LE PROFIL DE LA POPULATION ACTIVE EST HÉTÉROGÈNE

La population active se caractérise par une légère surreprésentation des diplômés de CAP-BEP et Bac. Leur part représente 48% dans le Puy-de-Dôme, de 3 points supérieure à l'ensemble régional. **Bien que la part relative des diplômés du supérieur soit proche de la moyenne régionale (39,4% dans le département et 40,6% en région), elle est parmi les plus élevées, après le Rhône et l'Isère.**

Les cadres et professions intellectuelles supérieures sont plus représentés dans le Puy-de-Dôme qu'en région (16% contre 13,5%). L'analyse fonctionnelle des emplois et des fonctions métropolitaines, propre aux grandes aires urbaines, montre que la fonction « conception recherche » est davantage présente dans le Puy-de-Dôme que dans l'ensemble régional (14% contre 12% en région).

TOP 5 des principaux métiers



Source : INSEE - RP 2016 au lieu de travail en FAP 87

TOP 5 des métiers spécifiques*



* plus représentés dans le Puy-de-Dôme que sur l'ensemble du territoire régional

Source : INSEE - RP 2016 au lieu de travail en FAP 87

Les métiers d'ouvriers qualifiés et de techniciens et agents de maîtrise des industries de process sont spécifiques au Puy-de-Dôme. Ils regroupent 3% de l'effectif départemental (dont près d'un tiers spécialisé **dans les industries chimiques et de plastique**). Il est à noter que les ouvriers de la fabrication de pneus, ainsi que certains pilotes de machines de la métallurgie sont inclus dans la catégorie des ouvriers des industries de process. Concernant le métier d'ouvrier qualifié de la maintenance (1,4 fois plus représentés), il concerne principalement **la maintenance mécanique, et les ouvriers qualifiés polyvalents et d'entretien du bâtiment**.

Les professions agricoles les plus représentées relativement à l'ensemble régional sont celles **d'agriculteurs ou éleveurs indépendants**, environ 1,5 fois plus présentes au sein du département. L'agriculture puydômoise est essentiellement orientée vers les grandes cultures céréalières, la polyculture et le polyélevage.

Enfin, sur les métiers affiliés à l'armée, à la police et aux pompiers, la spécificité tient à **la présence de l'armée** dans le Puy-de-Dôme. Parmi les neufs bases et régiments militaires localisés en Auvergne-Rhône-Alpes, trois se trouvent dans le Puy-de-Dôme dont une base de maintenance nationale de l'Armée de Terre et l'Atelier Industriel de l'Aéronautique à Clermont-Ferrand.

UN MARCHÉ DU TRAVAIL DYNAMIQUE ET DES PERSPECTIVES D'EMPLOIS DIVERSIFIÉES

Au 2^e trimestre 2019, les recrutements augmentent davantage dans le Puy-de-Dôme relativement à l'ensemble de la région (+3,6% contre +1,5%) par rapport au même trimestre 2018, pour atteindre le volume de 50 900. **Cette augmentation concerne essentiellement le secteur des services. L'augmentation des embauches concerne tous les types de contrats (CDI et CDD) avec une plus forte contribution des CDD.** Les embauches dans les secteurs du commerce et de la construction ont légèrement diminué.

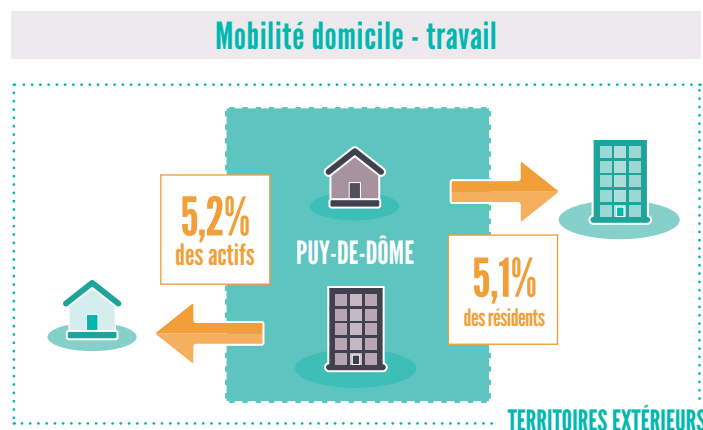
Sources : ACOSS URSSAF – Déclaration Préalable à l'Embauche (DPAE) T2 2018 – T2 2019

Selon l'enquête sur les besoins de main d'œuvre, **les intentions d'embauches** en 2019 sont diversifiées et nombreuses, ce sont 28 800 recrutements envisagés dans le Puy-de-Dôme (environ 7% de l'ensemble Auvergne-Rhône-Alpes). Le bassin de Clermont-Ferrand concentre 70% des projets, suivi de celui de Riom (14%), le quart d'intentions d'embauches restant est partagé entre les bassins d'Issoire, Thiers et Ambert. La part de projets de recrutements jugés difficiles à satisfaire (51%) est proche de la moyenne régionale, à l'exception du bassin de Clermont-Ferrand (54%).

De nombreux recrutements sont envisagés sur les métiers de **professionnels de l'animation socioculturelle** (1 140 projets de recrutement), métiers au fort caractère saisonnier (90%) et aux difficultés de recrutement jugées élevées (80%). Puis, suivent avec des volumes similaires, les professions d'**aides et apprentis de cuisine, employés polyvalents de la restauration** et les **agriculteurs salariés** (saisonniers à près de 90%). Les perspectives d'embauches des **agents de sécurité et de surveillance** (dont la quasi-totalité des recrutements sont jugés difficiles) **et des aides-soignants** sont également nombreuses.

Sources : Pôle emploi – Enquête BMO 2019

UNE FAIBLE MOBILITÉ GÉOGRAPHIQUE DOMICILE-TRAVAIL

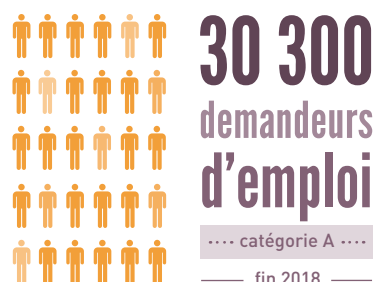


La part de résidents qui travaillent en dehors du département est de 5,1%, soit environ 10 points de moins que la moyenne régionale. Ce taux révèle **la plus faible mobilité géographique extra-départementale domicile-travail parmi tous les départements de la région**.

5,2% des actifs travaillant dans le Puy-de-Dôme résident ailleurs. Ce taux est le plus faible de tous les départements de la région, après le Cantal.

Source : INSEE – RP 2016 mobilité professionnelle

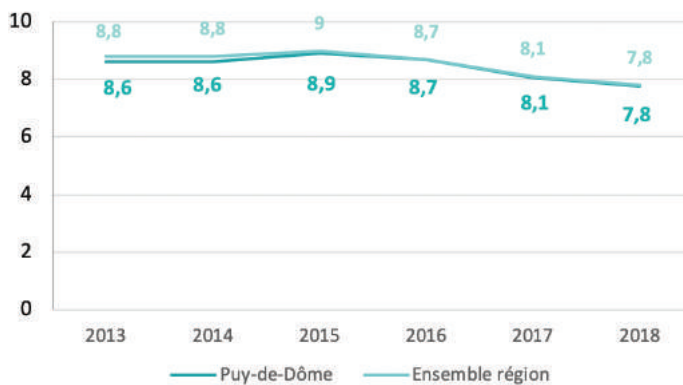
Chômage



Sources : INSEE – enquête Emploi et Pôle emploi – DEFM

LES DEMANDEURS D'EMPLOI DE LONGUE DURÉE RELATIVEMENT PLUS NOMBREUX DANS LE PUY-DE-DÔME

Taux de chômage en fin d'année dans le Puy-de-Dôme (en %)



Source : INSEE - enquête Emploi

En 2018, le taux de chômage du Puy-de-Dôme est de 7,8%, identique au taux régional. Entre 2013 et 2018, le taux de chômage puydômois suit de très près celui de la région.

Fin 2018, les demandeurs d'emploi de catégorie A (personnes sans emploi tenues d'accomplir des actes positifs de recherche d'emploi) sont au nombre de 30 300. **Ils se caractérisent par une plus forte proportion de demandeurs de longue durée (+ de 2 ans d'inscription)**, leur part relative est près de 6 points supérieure à l'ensemble Auvergne-Rhône-Alpes (26% contre 20% en région). **Les personnes bénéficiaires du RSA sont surreprésentées (24%), soit 5 points supérieurs à l'ensemble régional.**

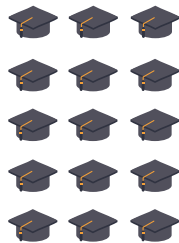
Formation

63 860
apprenants

en formation initiale

en 2017-2018

10% de l'effectif régional



7 070

demandeurs d'emploi
entrés en formation

entre avril 2018 et mars 2019

7,9% de l'effectif régional



FORMATION INITIALE

L'analyse des effectifs en formation initiale sur les champs de l'enseignement secondaire, l'apprentissage, l'université, les écoles sanitaires et sociales et de l'enseignement agricole révèle quelques particularités pour le Puy-de-Dôme.

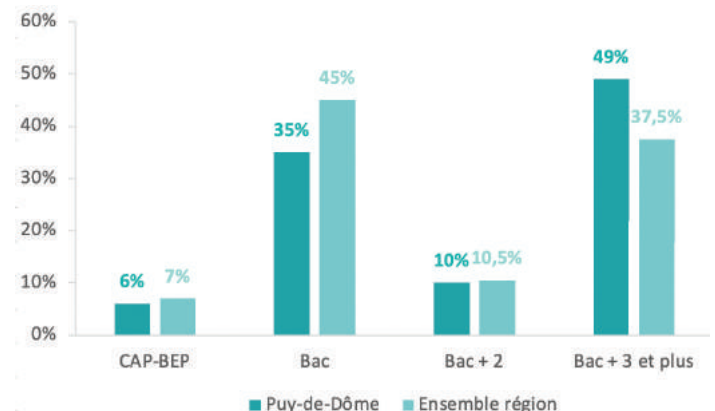
LE PUY-DE-DÔME, PARMIS LES DÉPARTEMENTS LES PLUS ÉTUDIANTS DE LA RÉGION

Globalement, la répartition des apprenants en formation initiale dans le Puy-de-Dôme se rapproche de celle observée dans le département du Rhône. **La majorité des apprenants (59%) suit des études supérieures, c'est 11 points de plus qu'en région.** En effet, Clermont-Ferrand compte parmi les quatre villes d'Auvergne-Rhône-Alpes dotées d'une université et de nombreuses écoles d'enseignement supérieur. Elle y attire ainsi un certain nombre d'apprenants postbac. La part de l'effectif en apprentissage est parmi les plus faibles (6,3%, moyenne régionale à 8%).

LES FORMATIONS GÉNÉRALES PLUS REPRÉSENTÉES QUE LES FORMATIONS PROFESSIONNELLES

Près de la moitié des apprenants en formation initiale suivent une formation de type général (48,6%), part parmi les plus élevées des départements d'Auvergne-Rhône-Alpes (45,9% en région). En regroupant 42,7% de l'effectif, la voie professionnelle est autant représentée qu'en région.

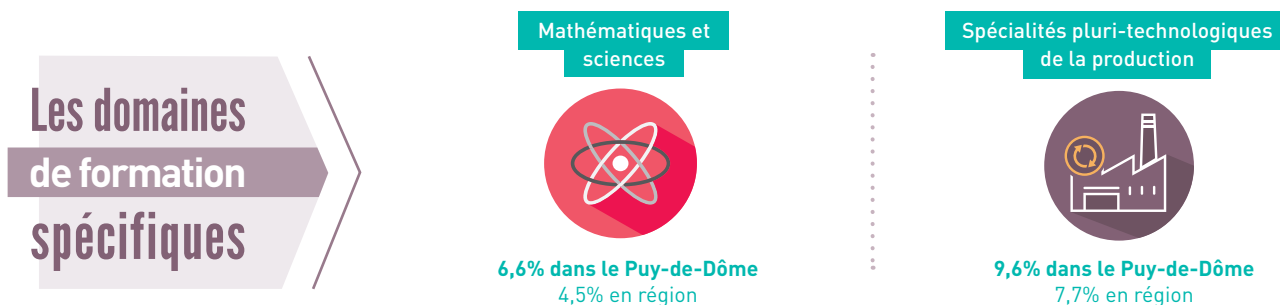
Répartition des effectifs en formation initiale dans le Puy-de-Dôme par niveau en 2017-2018



Source : Base Via Compétences : effectifs en formation initiale de l'Éducation Nationale (scolaire et universités), des Écoles du secteur sanitaire et social et de l'enseignement agricole

Sur le champ de la formation professionnelle, les domaines qui regroupent les effectifs les plus importants sont :

- **Services aux personnes** (32%), domaine également le plus représenté dans l'ensemble régional (29%), principalement en santé (18% de l'effectif départemental, 15% de l'effectif régional) ;
- **Échanges et gestion** (12,8%), dont plus de la moitié des effectifs se spécialise dans le commerce et la vente ;
- **Spécialités pluri-technologiques de la production** (9,6%), seul le Puy-de-Dôme classe ce domaine parmi les trois principaux (8% en région).



La spécificité du domaine mathématiques et sciences tient principalement à la **spécialité sciences et vie** (4% de l'effectif départemental contre 2,2% en région). Près de deux tiers des inscrits suivent une formation de niveau élevé : Master (44%) ou Doctorat (20%).

La surreprésentation de l'effectif dans le domaine des spécialités pluri-technologiques de la production en fait aussi une spécificité du département : la **spécialité technologie industrielles fondamentales** rassemble la quasi-totalité des apprenants (9,3%). La totalité de ces apprenants étudient au sein d'écoles d'ingénieurs. Par ailleurs, le Puy-de-Dôme compte 8 écoles relevant de l'enseignement supérieur, dont 4 d'ingénieurs.

Source : CCI - Chiffres clés 2020

FORMATION CONTINUE DES DEMANDEURS D'EMPLOI

7 070 demandeurs d'emploi puydômois (inscrits à Pôle Emploi) sont entrés en formation professionnelle continue entre avril 2018 et mars 2019.

Les jeunes de moins de 30 ans sont proportionnellement plus nombreux qu'en région (39% contre 36,5% en région). Dans le département comme en région, les stagiaires entrés en formation se caractérisent par **une part prépondérante des diplômés de niveau bac et inférieur** (69,5% dans le département contre 67,2% en région). Bien que minoritaires, les demandeurs d'emplois de longue durée sont plus représentés dans le Puy-de-Dôme relativement à l'ensemble régional (17,8% contre 15,5% en région).

LES STAGIAIRES EN FORMATION DE CRÉATION OU GESTION D'ENTREPRISE SURREPRÉSENTÉS

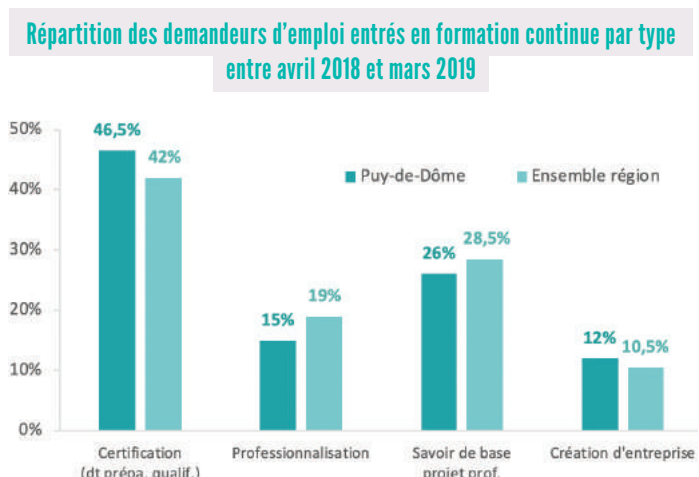
Les stagiaires puydômois entrés en formation sont plus souvent inscrits dans une formation certifiante ou qualifiante : 47% de l'effectif contre 42% en région.

Les formations relatives à la création d'entreprise sont aussi plus représentées qu'en région (12% contre 10,5%). La grande majorité de ces stagiaires suivent une formation **de gestion d'entreprise artisanale, particularité du Puy-de-Dôme (7% des stagiaires du département contre 1% en région)**. Ces stagiaires pourraient contribuer à augmenter la densité d'artisans sur le territoire, faible à ce jour selon l'INSEE, qui d'ailleurs observe que le taux de survie à 3 ans des établissements artisanaux du Puy-de-Dôme est bien supérieur à la moyenne nationale et régionale.

Source : INSEE Analyses Auvergne-Rhône-Alpes n°93 - Janvier 2020

Les trois domaines de formation qui enregistrent le plus grand nombre d'entrées sont :

- **Le développement personnel et professionnel, dont l'élaboration de projet personnel** : ce domaine rassemble un fort effectif dans le Puy-de-Dôme (12,5%), part supérieure à celle de la région (10,5%) ;
- **La manutention** : domaine de formation spécifique, il rassemble une part importante d'entrées en formation (9% contre 7,5% en région). La plupart des stagiaires a suivi des formations relatives à la manipulation de chariot automoteur ou encore de conduite d'engin de chantier mais en moindre proportion ;
- **Transport** (8,6%) : domaine également parmi les plus représentés en région. La majorité des stagiaires se forment à la conduite de poids-lourds.



Source : Pôle emploi - opendata. Traitement Via Compétences

Au-delà de cette synthèse, Via Compétences met à disposition DataScope, un outil de datavisualisation dynamique au service des acteurs de l'emploi, de l'insertion, de la formation et de l'orientation professionnelle. Cet outil propose des données et indicateurs actualisés régulièrement. Deux rubriques sont disponibles depuis le début de l'année 2020 (« Territoires » et « Secteurs d'activités »). Elles seront complétées dans les prochains mois de nouvelles rubriques (« Métiers » et « Formations »).

Pour plus de détails et pour consulter les derniers chiffres actualisés, rendez-vous sur www.datascope.via-competences.fr



SOURCES ET RÉFÉRENCES

POPULATION :

- INSEE - Recensement de la population au lieu de résidence 2015 et 2016
- INSEE-DGFiP-Cnaf-Cnav-Ccmsa - Fichier localisé social et fiscal 2016

TISSU ÉCONOMIQUE ET MÉTIERS :

- INSEE - CLAP (Connaissance Locale de l'Appareil Productif) 2015
- INSEE - Estel (Estimation de l'Emploi Local) 2015
- INSEE - Recensement de la population au lieu de travail 2015 et 2016

MARCHÉ DU TRAVAIL :

- INSEE - Taux de chômage au sens du BIT - enquête Emploi
- Pôle emploi / Direccte / DARES - Demande d'Emploi en Fin de Mois (DEFM)
- ACOSS URSSAF - DPAE 2^e trimestre 2018 et 2^e trimestre 2019

FORMATION :

- Drees, Draaf, Éducation Nationale (scolaire et universités) : base Via Compétences, effectifs en formation initiale
- Pôle emploi - effectifs des demandeurs d'emploi entrés en formation continue entre avril 2018 et mars 2019 (opendata)

BIBLIOGRAPHIE

- INSEE Analyses Auvergne-Rhône-Alpes n°93 - Janvier 2020 « Établissements artisanaux : forte création et faible pérennité vont de pair »
- INSEE Analyses Auvergne-Rhône-Alpes n°85 - Septembre 2019 « 90 300 naissances en 2018 : un nombre en baisse »
- INSEE Flash Auvergne-Rhône-Alpes n°50 - Janvier 2019 « Puy-de-Dôme : dynamisme démographique autour de Clermont-Ferrand »
- INSEE Analyses Auvergne-Rhône-Alpes n°70 - Novembre 2018 « Les mobilités au cœur de l'équilibre des marchés locaux du travail »
- INSEE Analyses Auvergne - N°12 - Mai 2015 « La pauvreté dans le Puy-de-Dôme : aggravation de la situation des plus pauvres pendant la crise »
- CCI - Chiffres clés 2020, Puy-de-Dôme
- Site de la Métropole de Clermont-Ferrand : www.clermontmetropole.eu
- La Montagne, Economie, « Le site de la Seita repris par Bacacier à Riom : les cinq infos à retenir », publié le 4 mai 2018 - consulté en avril 2020



Via Compétences

CARIF OREF AUVERGNE-RHÔNE-ALPES
État - Région - Partenaires Sociaux

Directrice de publication : Stéphanie PERNOD-BEAUDON • **Co-directeur de publication :** Didier GALLO • **Réalisation :** Jocelyne DIZIN et Clara LEMOINE, avec l'appui de Boris FRANÇOIS, Claire LAMY, Jacques MALGRAS, Roxane RAVALLEAU et Anne SERANDON • **Graphisme et communication :** Marion BOUCHE, Alice DUPUIS • **Crédits photos :** Adobe Stock • **Date de publication :** Juin 2020

