

# La Haute-Loire

FÉVRIER 2021



## En résumé...

Territoire montagneux du sud-est du Massif central, la Haute-Loire est un département à caractère rural, faiblement peuplé. Bien que les naissances ne compensent plus les décès, la population de la Haute-Loire croît légèrement, et ce, uniquement grâce aux flux de nouveaux arrivants qui s'installent surtout autour des principaux axes routiers.

Les secteurs d'activités les plus pourvoyeurs d'emploi relèvent des services, en particulier de l'action sociale et de la santé humaine qui répondent aux besoins d'une population vieillissante et rurale. L'économie de la Haute-Loire est marquée par l'agriculture (avec l'élevage notamment) et l'industrie, dont deux activités sont très spécifiques au département (la fabrication de produits plastiques

et l'industrie du textile). Depuis la crise économique de 2008, l'emploi en Haute-Loire progresse à nouveau mais à un rythme moins élevé qu'au niveau régional. Le taux de chômage fait partie des plus faibles de la région, notamment en raison du départ des jeunes vers d'autres territoires plus attractifs tels que Saint-Étienne, Lyon ou Clermont-Ferrand.

Les apprenants de la formation initiale suivent en grand nombre une formation de niveau Bac, avec une surreprésentation d'apprenants dans les domaines des services aux personnes et de la production. Les demandeurs d'emploi en formation continue, souvent peu qualifiés, sont plus représentés dans les formations certifiantes.

## Population

 **227 300**  
habitants  
en 2016

2<sup>e</sup> département le moins peuplé  
de la région

(2,9% de la population régionale)

**+0,2%** d'habitants  
par an entre 2011 et 2016  
(+0,7% en région)

-0,1% dû au solde naturel (+0,4 en région)  
+0,3% dû au solde migratoire (+0,3 en région)

**19 830 €**  
Revenu  
médian

3<sup>e</sup> département au niveau de vie  
le plus faible de la région

(21 480 € en région)

Sources : INSEE - RP au lieu de résidence et FiLoSoFi 2016

## UNE DYNAMIQUE DÉMOGRAPHIQUE LIÉE AU FLUX MIGRATOIRE

Avec 98% de son territoire en zone de montagne, la Haute-Loire recense 227 300 habitants en 2016, soit près de 3% de la population régionale. Deuxième département le moins peuplé de la région après le Cantal, sa densité de population est bien inférieure à celle de la région (46 hab./km<sup>2</sup> contre 114). La moitié de la population vit au-dessus de 700 mètres d'altitude. C'est la part la plus élevée de tous les départements français. Le relief du département limite l'accessibilité et la communication entre les pôles urbains. En effet, la desserte ferroviaire est peu développée. Les déplacements se font principalement sur deux axes routiers : la N88 qui relie le Puy-en-Velay et Yssingeaux à Saint-Étienne et la N102 qui se connecte à l'autoroute A75 et permet de joindre le Puy-en-Velay à Clermont-Ferrand en passant par Brioude.

**La population de la Haute-Loire croît mais moins vite qu'en région** (+0,2%/an contre +0,7%/an sur la période 2011-2016). Cette croissance démographique est portée uniquement par les mouvements migratoires, observés le long des principaux axes routiers. L'étalement urbain de Saint-Étienne favorise l'arrivée de nouveaux ménages, souvent jeunes, et l'installation de PME à l'est de la Haute-Loire. Par son statut de préfecture, le pôle urbain du Puy-en-Velay est dynamique avec l'installation de nouveaux arrivants, tout comme le bassin de Brioude grâce à la présence de la N102 le reliant à ceux d'Issoire et de Clermont-Ferrand. En revanche, les massifs montagneux perdent des résidents, peuplés principalement par des personnes âgées. Les naissances ne compensent plus les décès en Haute-Loire (-0,1%/an entre 2011 et 2016), conséquence d'une population rurale et vieillissante. L'indice de vieillissement du département est nettement supérieur à celui de la région.

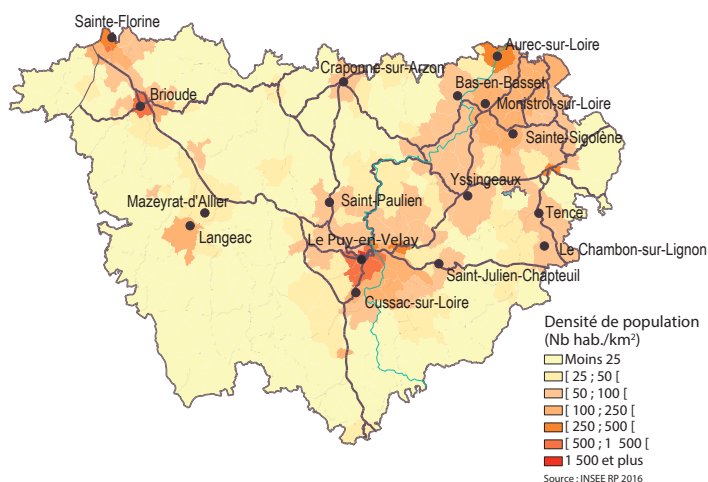
## DES JEUNES DE HAUTE-LOIRE PLUS SOUVENT EN EMPLOI

Les jeunes sont relativement moins nombreux en Haute-Loire qu'en région (27% de la population a moins de 25 ans contre 30,5% en région). En revanche, **ils occupent plus souvent un emploi** : leur taux d'emploi atteint 35,6%, soit 3,8 points de plus que le taux régional. Le taux de pauvreté des jeunes y est d'ailleurs plus faible qu'en région. L'offre de formation supérieure est très limitée sur le territoire et ne porte que sur le 1<sup>er</sup> cycle. Selon l'INSEE, les jeunes quittent souvent le département en direction de Saint-Étienne, Clermont-Ferrand ou Lyon pour poursuivre leurs études et nombreux sont ceux qui ne reviennent pas sur leur terre d'origine. Ainsi, le taux de scolarisation des 16-25 ans est plus faible que celui de la région (52% contre 58% en région).

## DES INÉGALITÉS MOINS MARQUÉES EN HAUTE-LOIRE QU'EN RÉGION

La part des ménages imposés en Haute-Loire est très faible (43,1%, soit 9,5 points de moins qu'en région). Le niveau de vie des habitants est le 3<sup>e</sup> plus faible de la région avec un revenu médian par personne de 19 830 €, soit -1 650 € par rapport au niveau régional. Ce faible niveau de vie s'explique par la forte présence de retraités dans la population (32,5% contre 27% en région), très souvent d'anciens agriculteurs ou ouvriers selon l'INSEE. **Bien que les inégalités de revenus soient moins marquées en Haute-Loire qu'en région et que leur taux de pauvreté soit proche** (de l'ordre de 12%), le revenu des 10% les plus aisés est très inférieur à celui de la région (7 000 € de moins).

## Densité de population des communes - Haute-Loire



## Tissu économique



**22 330**  
établissements actifs  
en 2015  
(2,8% des établissements de la région)



**13,8%**  
des établissements dans le secteur agricole  
en 2015  
(5,2% en région)

Source : INSEE - CLAP 2015

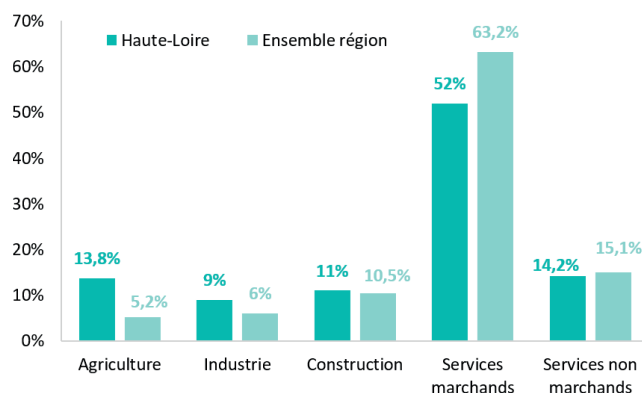
## UNE ÉCONOMIE Tournée VERS L'AGRICULTURE ET L'INDUSTRIE

Malgré une prépondérance des services (marchands et non marchands) dans l'économie du département (66% des établissements actifs), leur part est toutefois beaucoup moins importante qu'en région (-12 points).

Le tissu économique de la Haute-Loire se démarque très fortement de celui de la région par la présence de l'agriculture (+8,5 points), spécialisée dans l'élevage (fromage, lait ou agneau) et la culture (lentille, verveine) ainsi que celle de l'industrie (+3 points), en particulier l'agroalimentaire, le textile, le travail des métaux, le plastique et le travail du bois.

Dans les années 1970, les activités productives regroupaient 6 emplois sur 10. La désindustrialisation et les différentes crises économiques ont eu pour effet une transition progressive des emplois de la sphère productive vers la **sphère présenteielle**, notamment pour répondre aux besoins d'une population vieillissante et rurale, selon l'INSEE. Ainsi, en 2016, les emplois relevant de la sphère productive ne représentent plus que 36% de l'emploi du département, une part similaire à celle de la région.

## Répartition des établissements par secteur d'activité (en %)



Source : INSEE - CLAP 2015

## LES PLUS GRANDS POURVOYEURS D'EMPLOI SONT IDENTIQUES EN HAUTE-LOIRE ET EN RÉGION



Source : INSEE – CLAP 2015 en secteurs d'activités A38

En Haute-Loire comme en région, les cinq secteurs les plus pourvoyeurs d'emploi relèvent des services. Néanmoins, leur part est bien plus élevée dans le département (50% contre 45% en région). **Les secteurs de l'action sociale et de la santé humaine** sont particulièrement plus représentés en Haute-Loire. Ils répondent notamment aux besoins de la population vieillissante. De plus, les emplois de ces deux secteurs d'activités sont très féminisés et souvent exercés à temps partiel, selon l'INSEE. La Haute-Loire est le **2<sup>e</sup> département où la part des emplois à temps partiel est la plus élevée de la région** (21,8% contre 18,8% en région), après l'Ardèche.

Le plus gros employeur du département relève du secteur public : le Centre Hospitalier du Puy-en-Velay, employant entre 1 000 et 2 000 salariés.

Le **commerce** est le 1<sup>er</sup> secteur employeur de la Haute-Loire. Les effectifs salariés concernent essentiellement le commerce de détail.

### Les plus grands établissements privés

- ▶ **Michelin**, à Blavozy • Fabrication et rechapage de pneumatiques • 500 à 1 000 salariés
- ▶ **Valeo systèmes de contrôle moteur**, à Sainte-Florine • Fabrication d'autres équipements automobiles • 500 à 1 000 salariés
- ▶ **Groupe Barbier**, à Sainte-Sigolène • Fabrication de plaques, feuilles, tubes et profilés en matières plastiques • 250 à 500 salariés
- ▶ **Fromagère de la Vallée de l'Ance**, à Beauzac • Fabrication de fromage • 250 à 500 salariés

Source : INSEE – Répertoire SIRENE 2020

## LES ACTIVITÉS SPÉCIFIQUES RELÈVENT DE LA FABRICATION INDUSTRIELLE

Classée au **8<sup>e</sup> rang des départements français les plus industrialisés** selon l'INSEE, la Haute-Loire est fortement spécialisée dans deux activités industrielles par rapport à la France : la fabrication de produits en caoutchouc ou en plastique et l'industrie du textile et du cuir.

La **fabrication de produits en caoutchouc-plastique** rassemble une part de salariés 4 fois plus importante en Haute-Loire qu'en région (5,5% contre 1,4%). Le principal employeur privé est Michelin, spécialisé dans la fabrication et le rechapage de pneumatique, mais la majorité des salariés du secteur travaillent dans la fabrication de produits en plastique (sacs et films plastiques), principalement située sur le plateau de Sainte-Sigolène. Cette industrie s'est développée dans les années 1950 grâce à la reconversion de l'industrie du textile. Elle a su résister aux différentes crises en s'adaptant notamment aux nouvelles normes environnementales. De grandes entreprises sont présentes sur le territoire comme le groupe Barbier, leader dans la fabrication de films polyéthylènes, Coveris Flexibles France ou encore Leygatech.

Développée à partir d'un savoir-faire dans la rubanerie et sous l'influence du bassin stéphanois, **l'industrie du cuir et de la chaussure et la fabrication de textiles** regroupent une part de salariés 3,8 fois plus importante en Haute-Loire qu'en région (2,5% contre 0,7%). Cette industrie se caractérise notamment par la rubanerie, la dentelle et le textile technique avec des employeurs importants comme Satab, leader européen du textile étroit, la Maroquinerie du Puy ou encore Seram.

### Les secteurs davantage représentés en Haute-Loire qu'en région

Fabrication de produits en caoutchouc et en plastique



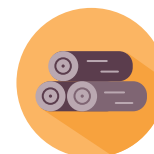
Industrie du cuir et de la chaussure et fabrication de textiles



Industries alimentaires



Travail du bois et industrie du papier-carton

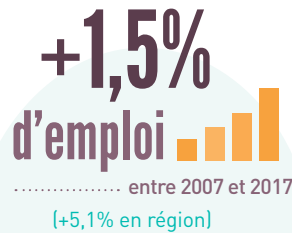


Source : INSEE – CLAP 2015 en secteurs d'activités A88

Les **industries alimentaires** sont aussi spécifiques en Haute-Loire. Elles représentent 4,3% des salariés, soit une part 2 fois plus élevée qu'en région. Deux activités regroupent plus de la moitié des salariés de cette industrie : la transformation et la conservation de viande ainsi que la fabrication de produits laitiers. De nombreux employeurs sont représentés sur le territoire : Salaison du Val d'Allier, leader dans la fabrication de produits de salaison, Fromagère de la Vallée de l'Ance ou encore Entremont Alliance dans les produits laitiers.

Ce même rapport est observé dans **le travail du bois et l'industrie du papier-carton** avec des effectifs moindres (1,3% des salariés de Haute-Loire contre 0,6% de ceux de la région). La forêt couvre 41% de son territoire, à forte dominance de résineux. Elle place ainsi la Haute-Loire au **2<sup>e</sup> rang des départements de la région pour la récolte commercialisée de bois** (après le Puy-de-Dôme) selon la DRAAF. En aval de cette filière, l'industrie du papier-carton s'est développée avec de nombreux employeurs comme Estic-Maillot, leader européen dans le croisillon en carton compact ou ondulé, Gallien bois imprégnés ou Papeteries d'Espaly.

## Emplois et métiers



Sources : INSEE - Estel 2017 et RP au lieu de travail 2016

### UNE REPRISE PROGRESSIVE DE L'EMPLOI DEPUIS LA CRISE ÉCONOMIQUE DE 2008

Entre 2007 et 2017, l'emploi progresse en Haute-Loire mais plus lentement qu'au niveau régional (+1,5% contre +5,1%). Après un recul lié à la crise économique de 2008, l'emploi en Haute-Loire ne dépasse son niveau d'avant la crise qu'en 2017. Les pertes d'emplois ont concerné surtout l'industrie et, dans une mesure moindre, l'agriculture : elles ont touché davantage l'ouest du département. Les nombreuses créations d'emploi dans les activités de la sphère présentielle n'ont cependant pas permis de compenser cette baisse.

Le taux d'emploi en Haute-Loire est légèrement supérieur à celui de la région (67,2% contre 66%). Les actifs en emploi du département se distinguent par **une part de non-salariés plus élevée qu'en région** (17,5% contre 12,8%), la 2<sup>e</sup> plus élevée après le Cantal. Deux éléments expliquent cette surreprésentation : **la présence importante des agriculteurs exploitants en Haute-Loire** (5,4% contre 1,7% en région) ainsi que celle des **artisans, commerçants, chefs d'entreprise** (9% contre 7,3% en région). De par le caractère industriel du département, le poids des ouvriers est également plus élevé dans la population active (25,8%, soit 5 points de plus qu'en région). De même, en termes de niveau de diplôme, **les titulaires de niveau CAP-BEP et Bac sont surreprésentés en Haute-Loire** par rapport à la région (54%, soit +8,6 points).

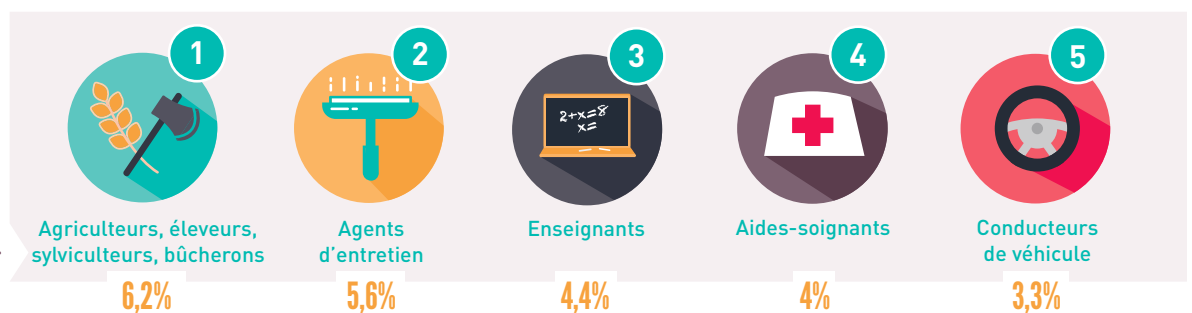
#### Évolution de l'emploi dans la Haute-Loire entre 2007 et 2017

(indice base 100 en 2005)



Source : INSEE - Estel entre 2007 et 2017

### TOP 5 des principaux métiers



Source : INSEE - RP 2016 au lieu de travail en FAP 87

Le classement des cinq principaux métiers de la Haute-Loire se différencie de celui de la région par la présence de deux métiers, qui apparaissent aussi comme spécifiques au territoire. D'une part, les **métiers de l'agriculture** dont  $\frac{2}{3}$  des emplois concernent l'élevage, sont 3,5 fois plus représentés en Haute-Loire qu'en région. Selon la DRAAF, l'industrie laitière et la production de viande ovine occupent chacune le 2<sup>e</sup> rang de la région. La Haute-Loire est aussi le 1<sup>er</sup> département de la région pour sa production de légumes secs (plus spécialement de la lentille verte du Puy) et 2<sup>e</sup> pour son agriculture bio (après la Drôme). D'autre part, le **métier d'aide-soignant** regroupe 4% des emplois du département, part 1,5 fois plus élevée qu'en région.

# TOP 5

## des métiers spécifiques\*



Agriculteurs, éleveurs, sylviculteurs, bûcherons



Métiers des matériaux souples, bois, industries graphiques



Métiers des industries de process



Ouvriers travaillant par enlèvement ou formage de métal



Aides-soignants

\* plus représentés dans la Haute-Loire que sur l'ensemble du territoire régional

Source : INSEE - RP 2016 au lieu de travail en FAP 87

Outre les métiers de l'agriculture, les métiers spécifiques à la Haute-Loire relèvent de l'industrie.

**Les métiers des matériaux souples, du bois et des industries graphiques** regroupent 3% des emplois, part 2,4 fois plus importante en Haute-Loire qu'en région. Qu'il s'agisse des ouvriers du textile et du cuir, des ouvriers du travail du bois et de l'ameublement ou des métiers des industries graphiques, chacun de ces métiers marque une spécificité, en cohérence avec le tissu industriel du département.

**Les ouvriers, techniciens et agents de maîtrise des industries de process** regroupent 5,6% des emplois de la Haute-Loire (3,4% en région). Plus de la moitié de ces emplois concernent les métiers d'ouvriers non qualifiés des industries chimiques et plastiques et ceux des industries agroalimentaires.

**Les ouvriers qualifiés et non qualifiés travaillant par enlèvement ou formage de métal** sont 1,5 fois plus présents en Haute-Loire qu'en région. Ces métiers sont une spécificité du département notamment à l'ouest avec la présence des équipementiers automobile comme Valeo ou SNOP et des entreprises spécialisées dans les outils et les pièces mécaniques (Revex ou Deville rectification).

## UN RECU DES EMBauchES AU 2<sup>e</sup> TRIMESTRE 2019

Alors que les embauches progressent à l'échelle régionale (+1,5%) entre le 2<sup>e</sup> trimestre 2018 et le 2<sup>e</sup> trimestre 2019, **les recrutements des entreprises en Haute-Loire** ont diminué de -5,2% sur cette même période. Cette baisse des recrutements s'observe essentiellement dans les activités de services et notamment dans l'hébergement-restauration. Par ailleurs, ce recul concerne exclusivement les contrats de très courte durée. Quelques embauches sont constatées dans les entreprises des secteurs du commerce et de l'industrie.

Source : ACOSS URSSAF - Déclaration Préalable à l'Embauche (DPAE) T2 2018 - T2 2019

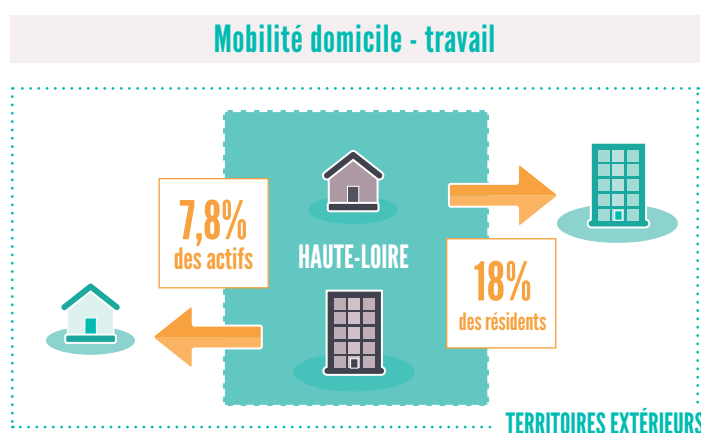
Avant la crise sanitaire liée à la Covid-19, les perspectives de recrutements en Haute-Loire pour 2020<sup>1</sup> étaient limitées. 7 460 projets de recrutements étaient envisagés, dont près de 80% dans les bassins du Puy et de Monistrol-Yssingaux.

Les métiers les plus recherchés concernaient l'hôtellerie et la restauration (**serveurs, aides cuisiniers, cuisiniers, employés de l'hôtellerie**), soit 12% des projets de recrutements, les métiers de l'agriculture (**agriculteurs, viticulteurs et arboriculteurs**) souvent saisonniers, ceux des **aides-soignants et des infirmiers** souvent en tension, ou encore **les ouvriers non qualifiés des industries agroalimentaires et des industries chimiques et plastiques**.

Source : Pôle emploi - Enquête BMO 2020

<sup>1</sup> Avertissement : Les résultats de l'enquête BMO 2020 reposent sur les réponses des employeurs interrogés fin 2019 quant à leurs intentions d'embauche et leurs difficultés de recrutement anticipées pour 2020. Ces résultats ne prennent pas en compte les effets non anticipés de la crise du coronavirus. Les impacts de cette crise peuvent affecter à la fois le nombre de projets de recrutement et les difficultés rencontrées.

## LES RÉSIDENTS DE HAUTE-LOIRE SONT PLUS SOUVENT MOBILES, NOTAMMENT AUTOUR DES AXES ROUTIERS



Source : INSEE - RP 2016 mobilité professionnelle

En Haute-Loire, **la mobilité domicile-travail est bien plus importante qu'en région**. 18% de ses résidents vont travailler dans un autre département (15,4% en moyenne sur la région), souvent dans un département de la région. Cette mobilité s'observe en particulier autour des principaux axes routiers qui relient les grands pôles urbains, notamment de Saint-Étienne (via la N88) et de Clermont-Ferrand (avec la connexion de la N102 et l'A75).

En revanche, seulement 7,8% des actifs travaillant en Haute-Loire résident ailleurs (12,3% en région). Ils proviennent souvent de la Loire (pour 40% d'entre eux) et du Puy-de-Dôme (30%).

## Chômage



**6,7%**  
Taux de chômage  
- en 2019 -

5<sup>e</sup> département au taux de chômage le plus faible de la région

(7,3% en région)



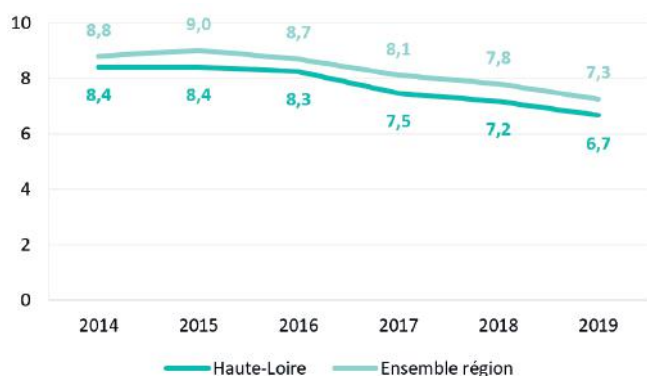
**8 865**  
demandeurs d'emploi

... catégorie A ...

— fin 2019 —

Sources : INSEE - enquête Emploi et Pôle Emploi - DEFM

### Taux de chômage en fin d'année dans la Haute-Loire (en %)



Source : INSEE - enquête Emploi

### UN TAUX DE CHÔMAGE MOINS ÉLEVÉ QU'EN RÉGION

La Haute-Loire est le 5<sup>e</sup> département de la région au taux de chômage le plus faible. Il atteint 6,7% en 2019, soit 0,6 point de moins que le taux régional. Selon l'INSEE, ce faible taux s'explique notamment par le départ des jeunes actifs souvent qualifiés et des jeunes qui poursuivent leurs études ailleurs et ne reviennent pas.

Fin 2019, les demandeurs d'emploi de catégorie A (personnes sans emploi tenues d'accomplir des actes positifs de recherche d'emploi) en Haute-Loire sont au nombre de 8 865. Ils se caractérisent par **une forte proportion de personnes âgées de 50 ans et plus** (33,5% contre 26,5% en région) et **une plus forte proportion d'inscrits à Pôle emploi depuis plus de 2 ans** (23,5% contre 20,5% en région). Ils sont plus souvent employés non qualifiés ou ouvriers (49%, soit +8 points).

## Formation

**11 235**  
apprenants  
en formation initiale

en 2017-2018

1,8% de l'effectif régional



**3 030**  
demandeurs d'emploi  
entrés en formation

entre avril 2018 et mars 2019

3,5% de l'effectif régional



### FORMATION INITIALE

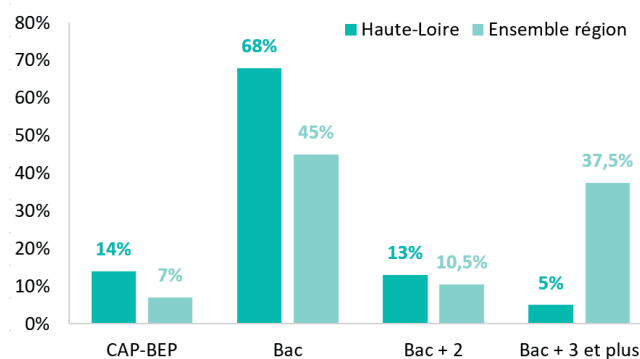
L'analyse des effectifs en formation initiale dans la Haute-Loire révèle une part très importante de la voie scolaire et de l'apprentissage. L'offre de formation de niveau supérieur y est peu développée.

### LA MAJORITÉ DES APPRENANTS SUIVENT UNE FORMATION DE NIVEAU BAC

La majorité des apprenants suivent une formation de niveaux CAP-BEP ou Bac en Haute-Loire (82%), une part nettement supérieure à celle de la région (52%), avec une prépondérance du niveau Bac. L'enseignement supérieur regroupe essentiellement des formations de niveau Bac+2 (BTS, DUT) avec la présence d'une antenne d'IUT de l'université Clermont Auvergne au Puy-en-Velay.

Les apprentis sont nettement plus représentés en Haute-Loire qu'en région (14,5% contre 8%). Près de la moitié d'entre eux suit une formation de niveau CAP. Ils sont relativement plus nombreux dans les filières de transformations et de génie civil, construction, bois.

### Répartition des effectifs en formation initiale en Haute-Loire par niveau en 2017-2018



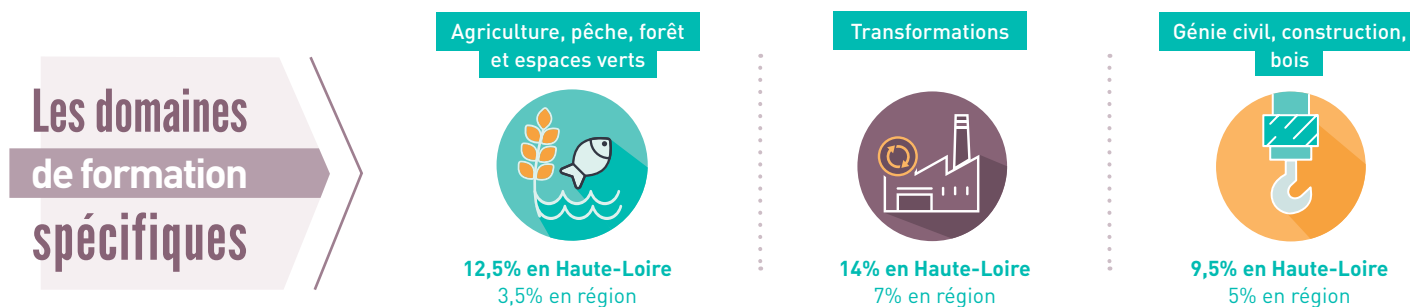
Sources : Académies de Clermont-Ferrand, Grenoble et Lyon, MAA-DRAAFARA, Drees - enquêtes écoles de formation aux professions sanitaires et sociales, Traitement Via Compétences

## UNE PART D'APPRENANTS DANS L'ENSEIGNEMENT PROFESSIONNEL SIMILAIRE À CELLE DE LA RÉGION

En Haute-Loire, 42,5% des inscrits sont dans une filière professionnelle (43% en région).

Les domaines de formation qui regroupent les plus gros effectifs du département sont :

- **Les services aux personnes** (29%), avec près de ¾ des effectifs dans la santé et les spécialités plurivalentes sanitaires et sociales. Ces spécialités sont essentiellement dispensées par l'institut de formation du Centre Hospitalier du Puy-en-Velay sur des formations d'infirmier et d'aide-soignant.
- **Les transformations** (14%), spécifiques à la Haute-Loire, qui se démarquent principalement par la spécialité agroalimentaire, alimentation, cuisine. La majorité des inscrits suivent un CAP ou un Bac Pro.
- **La mécanique, l'électricité et l'électronique** (14%), dont 77% des inscrits se forment à l'électricité-électronique, en moteurs-mécanique automobile et en structures métalliques. Les apprenants sont plus nombreux à suivre un Bac Pro.



Le domaine des **métiers de l'agriculture** présente une réelle spécificité sur ses différentes spécialités. Le baccalauréat professionnel agricole regroupe le plus d'apprenants.

Le domaine du **génie civil, de la construction et du bois** se distingue par la spécialité du travail du bois et de l'ameublement, dont près de 7 apprenants sur 10 en niveau CAP.

## FORMATION CONTINUE DES DEMANDEURS D'EMPLOI

Entre avril 2018 et mars 2019, 3 030 demandeurs d'emploi en Haute-Loire (inscrits à Pôle emploi) sont entrés en formation continue (3,4% des entrées en formation de la région). Leur profil se démarque de celui de la région par **une part plus importante de stagiaires peu qualifiés** (50% contre 47,5% en région), **davantage de jeunes de moins de 25 ans** (22,5% contre 20%) et **des personnes âgées de 45 ans et plus** (26,5% contre 24,5%).

## LES FORMATIONS PROFESSIONNALISANTES SONT LES PLUS REPRÉSENTÉES

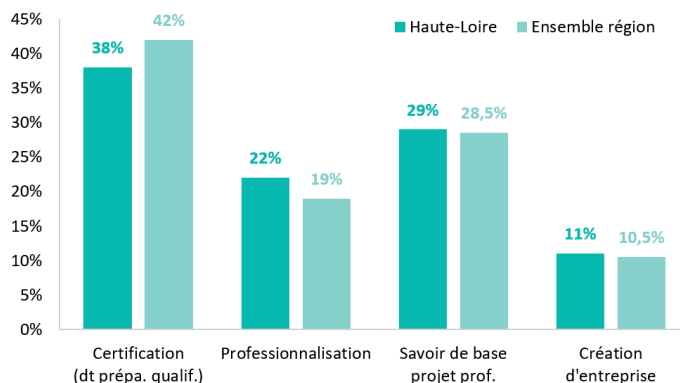
**38% des demandeurs d'emploi du département en formation continue suivent une formation certifiante**, une part inférieure à celle de la région (42%). Les formations professionnalisantes sont en revanche plus représentées en Haute-Loire (22% contre 19% en région).

Bien que les effectifs soient faibles, les domaines de formation qui enregistrent le plus grand nombre d'entrées en Haute-Loire sont :

- **Le transport** (9%) avec les ¾ des stagiaires qui se forment à la conduite de poids lourd.
- **Le développement personnel et professionnel** (8%) et notamment l'accompagnement vers l'emploi et l'orientation professionnelle.
- **La manutention** (7,5%), dont la moitié se forme à la manipulation de chariot automoteur et ¼ à la conduite d'engins de chantier.

La Haute-Loire (ainsi que la Loire) se démarque par une offre de formation dans le domaine du **cuir peau**. Les effectifs formés dans ce domaine y sont les plus importants de la région, essentiellement dans la maroquinerie.

### Répartition des demandeurs d'emploi entrés en formation continue par type entre avril 2018 et mars 2019



Source : Pôle emploi – opendata. Traitement Via Compétences

Au-delà de cette synthèse, Via Compétences met à disposition DataScope, un outil de datavisualisation dynamique au service des acteurs de l'emploi, de l'insertion, de la formation et de l'orientation professionnelle. Cet outil propose des données et indicateurs actualisés régulièrement. Deux rubriques sont disponibles depuis le début de l'année 2020 (« Territoires » et « Secteurs d'activités »). Une nouvelle rubrique « Métiers » est en ligne depuis novembre 2020. La rubrique « Formation » sera disponible prochainement.

**Pour plus de détails et pour consulter les derniers chiffres actualisés, rendez-vous sur [www.datascope.via-competences.fr](http://www.datascope.via-competences.fr)**



## SOURCES ET RÉFÉRENCES

### POPULATION :

- INSEE – Recensement de la population au lieu de résidence 2015 et 2016
- INSEE-DGFIP-Cnaf-Cnav-Ccmsa – Fichier localisé social et fiscal 2016

### TISSU ÉCONOMIQUE ET MÉTIERS :

- INSEE – CLAP (Connaissance Locale de l'Appareil Productif) 2015
- INSEE – Estel (Estimation de l'Emploi Local) 2017
- INSEE – Recensement de la population au lieu de travail 2015 et 2016

### MARCHÉ DU TRAVAIL :

- INSEE – Taux de chômage au sens du BIT – enquête Emploi
- Pôle emploi / Direccte / DARES – Demande d'Emploi en Fin de Mois (DEFM)
- ACOSS URSSAF - DPAE 2<sup>e</sup> trimestre 2018 et 2<sup>e</sup> trimestre 2019

### FORMATION :

- Académies de Clermont-Ferrand, Grenoble et Lyon, MAA-DRAAF ARA, Drees – enquêtes écoles de formations aux professions sanitaires et sociales, Traitement Via Compétences. Effectifs en formation initiale de l'Education Nationale (scolaires et universités), des écoles de formations sanitaires et sociales et de l'enseignement agricole.
- Pôle emploi - effectifs des demandeurs d'emploi entrés en formation continue entre avril 2018 et mars 2019 (opendata)

## BIBLIOGRAPHIE

- INSEE Analyses Auvergne-Rhône-Alpes, N°106 – Octobre 2020 « Les retraités ont des niveaux de vie plus élevés malgré des situations de pauvreté dans le rural »
- INSEE Flash Auvergne-Rhône-Alpes, N°49 – Janvier 2019 « Haute-Loire : une croissance démographique fortement ralentie »
- INSEE Analyses Auvergne-Rhône-Alpes, N°74 – Janvier 2019 « Du Cantal à la Haute-Savoie, un chômage limité qui masque des situations socio-économiques opposées »
- INSEE Analyses Auvergne-Rhône-Alpes, N°67 – Octobre 2018 « Haute-Loire : une lente transformation du tissu industriel »
- INSEE Dossier AURA, n°1 – Juin 2017 « L'économie des zones de montagne »
- INSEE Auvergne, La Lettre N°99 – Février 2014 « La filière bois en Auvergne : la fabrication de meubles au premier plan »
- DRAAF Agreste Auvergne-Rhône-Alpes – Références n°16 – Septembre 2019 « Mémento de la statistique agricole »
- DRAAF Agreste Auvergne-Rhône-Alpes Références, N°11 – Juillet 2018 « Portrait agricole Haute-Loire » et « Portrait agricole : région, départements, Massif central, Bassin Rhône-Méditerranée »
- DRAAF, Janvier 2017 « La ferme en Haute-Loire »



**Directrice de publication :** Stéphanie PERNOD-BEAUDON • **Co-directeur de publication :** Didier GALLO • **Réalisation :** Jocelyne DIZIN et Burcu TASDELEN, avec l'appui de Boris FRANÇOIS, Claire LAMY, Jacques MALGRAS, Roxane RAVALLEAU et Anne SERANDON • **Graphisme et communication :** Marion BOUCHE, Alice DUPUIS • **Crédits photos :** Adobe Stock • **Date de publication :** Février 2021