

L'Ardèche

JUIN 2020



En résumé...

Territoire forestier et montagneux, le département de l'Ardèche se caractérise par une moitié ouest rurale bordée par les hauts-plateaux du Massif Central et une moitié est plus urbaine limitée par la vallée du Rhône.

L'essor démographique ardéchois est porté exclusivement par les migrations observées le long de la vallée du Rhône et dans le sud du département. Les naissances ne compensant plus les décès, la population y est vieillissante.

L'économie liée à l'action sociale occupe la première place du département. Cependant, les spécificités du tissu économique ardéchois concernent les activités agricoles et industrielles de l'automobile, la fabrication de textiles et l'industrie du papier-carton. Les métiers spécifiques de l'Ardèche sont liés au

tissu économique avec les métiers agricoles et les ouvriers du textile et du cuir, ou à l'activité touristique très présente en Ardèche (patrons et cadres de l'hôtellerie et de la restauration).

Après un recul lié à la crise de 2008, l'emploi progresse à nouveau en Ardèche depuis 2010. Les perspectives de recrutement se trouvent notamment dans l'agriculture, le tourisme et les métiers liés à l'action sociale et la santé. Le taux de chômage est cependant le plus élevé de la région.

Plus des $\frac{3}{4}$ des apprenants en formation initiale suivent une formation de niveau Bac, avec une prépondérance du domaine des services aux personnes. Quant aux demandeurs d'emploi, ils suivent surtout des formations certifiantes et s'orientent davantage dans les formations agricoles.

Population



3^e département le moins peuplé de la région



0% dû au solde naturel (+0,4 en région)
+0,5% dû au solde migratoire (+0,3 en région)



4^e département au taux le plus élevé de la région
(12,7% en région)

Sources : INSEE - RP au lieu de résidence et FiLoSoFi 2016

UNE DYNAMIQUE DÉMOGRAPHIQUE CONCENTRÉE DANS L'AIRE D'AUBENAS ET DANS LA VALLÉE DU RHÔNE

Avec 67% de son territoire en zone montagneuse, l'Ardèche compte 325 160 habitants en 2016, ce qui en fait le 3^e département le moins peuplé d'Auvergne-Rhône-Alpes derrière le Cantal et la Haute-Loire. Il est le 4^e département ayant la plus faible densité de population (59 hab./km² contre 114 hab./km² sur l'ensemble de la région).

L'essor démographique de +0,7%/an en moyenne, observé sur la période 2006-2011, ralentit entre 2011 et 2016, passant à + 0,5%/an (+0,7%/an en région). Cette diminution s'explique par la baisse combinée des soldes naturel et migratoire.

Les migrations portent à elles seules la croissance de la population ardéchoise (de +0,5%/an sur la période 2011-2016). En effet, le vieillissement de la population affecte le solde naturel, les naissances ne compensant plus les décès. L'Ardèche est le 3^e département ayant l'indice de vieillissement le plus élevé derrière l'Allier et le Cantal.

Le dynamisme démographique observé dans l'aire urbaine d'Aubenas (la plus peuplée et la plus attractive) et dans l'axe de la vallée du Rhône contraste avec le reste du territoire. Les communes de la vallée du Rhône bénéficient essentiellement du dynamisme des grands pôles urbains de la Drôme alors que le déclin démographique de l'ouest du territoire, moins peuplé, se poursuit.

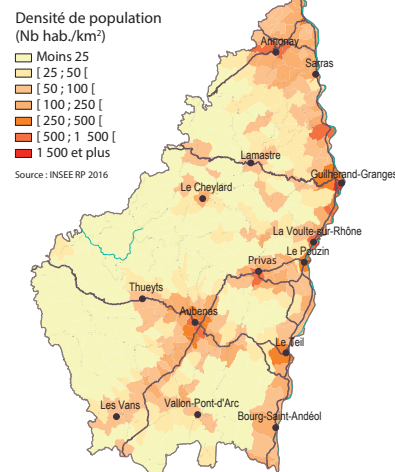
UN DÉPARTEMENT AU FAIBLE NIVEAU DE VIE

En Ardèche, la part des ménages imposés est inférieure à la moyenne régionale (45,5% contre 52,6% dans l'ensemble de la région). Le revenu disponible médian par personne est le 4^e plus faible de la région (19 880 €, soit 1 600 € de moins que la médiane régionale). Ceci est à rapprocher du vieillissement de la population, car 34% des revenus sont constitués de pensions, retraites et rentes (27,4% en région). Le taux de pauvreté est l'un des plus élevés de la région (14,4% contre 12,7% en région).

DES JEUNES MOINS NOMBREUX ET MOINS ACTIFS QU'EN RÉGION

Les jeunes sont relativement moins nombreux en Ardèche qu'en région (26% de la population a moins de 25 ans contre 30% en région). Le taux de scolarisation des 16-25 ans s'élève à 49%, ce qui est très inférieur à la moyenne régionale s'élevant à 58%. De plus, la part des jeunes non insérés en 2015 est la 3^e plus élevée de la région après la Drôme et l'Allier (18,3 % contre 15,1% en région). Selon une étude récente de l'INSEE, les jeunes en Ardèche sont plus souvent inactifs ou au chômage par rapport à la moyenne régionale (23% contre 18% en région). C'est notamment le cas dans la zone d'emploi d'Aubenas (26%). Ceux-ci vivent plus souvent dans un milieu familial d'origine modeste ou qui connaît également des difficultés professionnelles.

Densité de population des communes - Ardèche



Tissu économique



32 549
établissements actifs
en 2015
(4% des établissements de la région)



8,7%
des établissements dans le secteur agricole
en 2015
(5,2% en région)

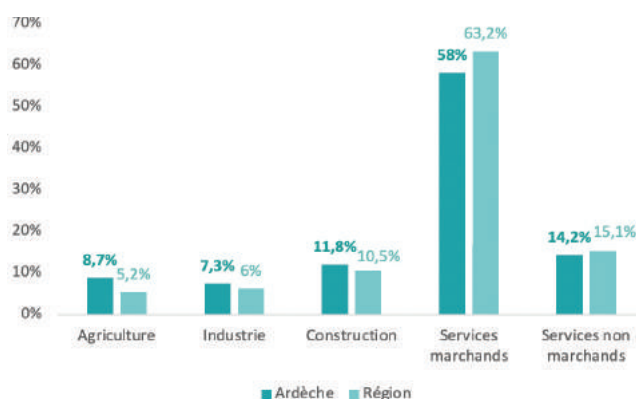
Source : INSEE - CLAP 2015

UNE ÉCONOMIE PLUS ORIENTÉE VERS L'AGRICULTURE ET LA CONSTRUCTION

Le tissu économique ardéchois se caractérise par une part inférieure d'établissements relevant des services marchands et non marchands par rapport au niveau régional (72,2% contre 78,3%, soit - 6 points) et **une part plus importante dans les secteurs de l'agriculture (+3,5 points), de la construction (+1,3 points) et de l'industrie (+1,3 points).**

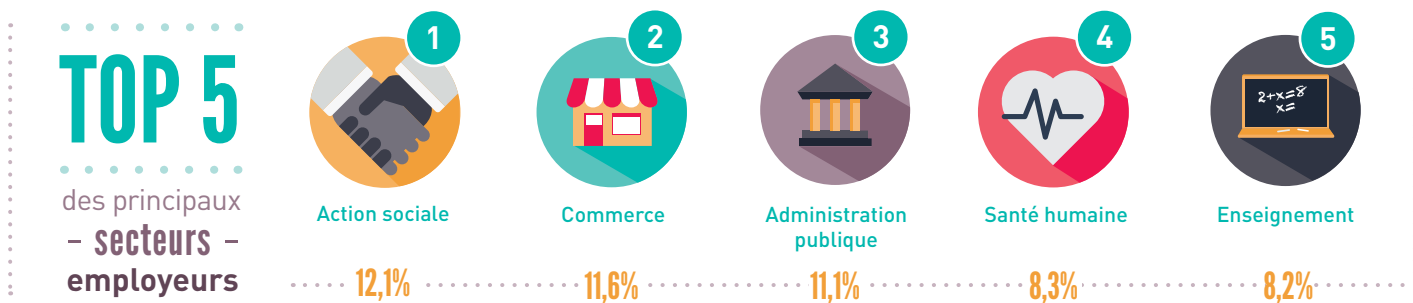
Bien que la part de la surface du territoire utilisée par l'agriculture soit la plus faible de la région après la Savoie (26% contre 44% en région), **le secteur agricole** est 1,7 fois plus représenté en Ardèche qu'en région. Il regroupe plus de 2 800 établissements, dont 94% dans la culture et production animale. La viticulture place l'Ardèche au 2^e rang régional. Elle est située dans le bas Vivarais au sud et le couloir rhodanien à l'est. La castanéiculture (châtaignes), dont l'Ardèche est le premier département producteur en France, est très présente dans le haut et moyen Vivarais. Quant aux fruits à noyau, ils sont cultivés le long de la vallée du Rhône. 85% des établissements agricoles n'emploient aucun salarié.

Répartition des établissements par secteur d'activité (en %)



L'activité de la construction, importante dans l'économie ardéchoise, est concentrée dans les travaux de construction spécialisés. Elle est notamment alimentée par de grands projets d'investissements (logements, fibre optique, travaux publics).

LES SECTEURS LES PLUS POURVOYEURS D'EMPLOIS RELÈVENT DES SERVICES



Source : INSEE - CLAP 2015 en secteurs d'activités A38

L'action sociale occupe la 1^{ère} place dans le département (avec 12,1% de l'emploi salarié) alors qu'elle n'occupe que la 4^e place en région (avec 7,4%). L'emploi salarié de ce secteur se répartit entre « l'hébergement médico-social et social » (53%) et « l'action sociale sans hébergement » (47%), en lien, d'une part, avec le vieillissement de la population et, d'autre part, avec l'activité d'accueil et d'accompagnement des personnes en situation de handicap très présente sur le territoire. Quant aux activités du commerce, elles concernent majoritairement le commerce de détail (64%).

La prépondérance des activités de services fait de l'Ardèche le 3^e département où la part des emplois relevant de la sphère présentielle est la plus élevée (68% contre 64% dans l'ensemble de la région), c'est-à-dire des emplois qui visent à satisfaire les besoins de la population présente (résidents ou touristes). Les établissements publics les plus employeurs relèvent du secteur de la santé humaine où se distinguent 4 établissements hospitaliers comptant plus de 500 salariés chacun. On note également l'implantation d'EDF à Cruas comptant plus de 1 000 salariés.

Les plus grands établissements privés

- ▶ **Iveco France**, à Annonay • Construction de véhicules automobiles • 1 000 à 1 999 salariés
- ▶ **Trigano**, à Tournon-sur-Rhône • Construction de véhicules automobiles • 500 à 599 salariés
- ▶ **STS Composites France**, à Saint-Désirat • Fabrication d'autres équipements automobiles • 500 à 599 salariés
- ▶ **Conduent Business Process Solutions**, à Guilherand-Granges • Programmation informatique • 500 à 599 salariés

Source : INSEE - Répertoire SIRENE 2019

La majorité des structures à fort effectif salarié, tous secteurs confondus, se situe au nord du département et le long de la vallée du Rhône.

LES SPÉCIFICITÉS DU TISSU ÉCONOMIQUE : L'INDUSTRIE ET L'AGRICULTURE

En termes d'effectif salarié, l'Ardèche présente plusieurs activités spécifiques, notamment industrielles et agricoles.

L'**industrie automobile** est 5 fois plus représentée en Ardèche qu'en région et regroupe 4,2% des salariés du département. Le nord du département et la vallée du Rhône, axe de transport et de pénétration, voient l'implantation des deux plus gros employeurs que sont Iveco à Annonay et Trigano à Tournon-sur-Rhône.

La **fabrication de textiles**, bien que représentant des effectifs faibles (1,4% de l'emploi salarié du département), est 3 fois plus présente en Ardèche que dans l'ensemble de la région. La principale entreprise « Chomarat textiles », située au nord-ouest (Le Cheylard), côtoie un tissu de PME émaillé sur l'ensemble du territoire.

La **culture et production animale**, qui regroupe 1,3% de l'emploi salarié du département, est 2 fois plus présente en Ardèche que dans la région.

Quant à l'**industrie du papier et du carton**, qui regroupe 0,7% de l'emploi salarié du département, elle est 2 fois plus représentée dans le département, notamment grâce à la présence au nord du territoire de la société « Canson » et de la « Manufacture de produits d'hygiène ».

Les secteurs davantage représentés en Ardèche qu'en région

Industrie automobile



Fabrication de textiles



Culture et production animale



Industrie du papier et du carton



Source : INSEE - CLAP 2015 en secteurs d'activités A88

Emplois et métiers

106 810
personnes
en emploi

en 2015

(3% de l'emploi régional)

+2,9%
d'emploi

entre 2005 et 2015

(+5,5% en région)

63,7%
Taux d'emploi

en 2016

3^e département au taux d'emploi
le moins élevé de la région

(66% en région)

17,1%
Part des actifs
non-salariés

(12,8% en moyenne régionale)

Sources : INSEE - Estel 2015 et RP au lieu de travail 2016

Evolution de l'emploi en Ardèche entre 2005 et 2015

(indice base 100 en 2005)



Sources : INSEE Estel entre 2005 et 2015

UNE PROGRESSION DE L'EMPLOI DEPUIS 2010

L'évolution de l'emploi total en Ardèche de +2,9%, entre 2005 et 2015, est légèrement inférieure à celle de la région qui est de +5,5%. Après un recul lié à la crise de 2008, l'emploi progresse à nouveau depuis 2010 mais à un rythme plus lent qu'en région.

En Ardèche, les artisans, commerçants, chefs d'entreprises et les agriculteurs exploitants se distinguent (13,5% contre 9% en région). La part des non-salariés est la plus forte dans la zone d'emploi d'Aubenas, plus touristique, où les activités d'hébergement-restauration et les métiers de bouche sont surreprésentés. A contrario, la part des cadres et professions intermédiaires est de 35% en Ardèche (contre 43,5% en région).

En lien avec les caractéristiques de l'emploi, les titulaires de niveau CAP-BEP sont davantage représentés en Ardèche (4,6 points de plus qu'en région) au détriment des diplômés d'études supérieures (-7 points par rapport à la région). La moitié de la population active en emploi du département a un niveau inférieur ou égal au Bac.

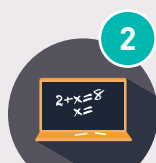
La part des emplois à « temps partiel » est la plus élevée de la région (23% en Ardèche contre 19% en région) et celle des contrats aidés y est importante (1,7 fois plus représentés qu'en région). Ces dispositifs d'aide ont été une priorité en Ardèche afin de faciliter l'insertion professionnelle des personnes en difficulté ou au faible niveau de qualification.

L'Ardèche est également le 3^e département au taux d'emploi le plus faible en 2016, en particulier pour les 50-64 ans (55,7% contre 61,3% en région). Ceci est à mettre en lien avec le taux de chômage qui est le plus élevé de la région.

TOP 5 des principaux métiers



1
Agents
d'entretien
5,9%



2
Enseignants
4,4%



3
Aides-soignants
3,9%



4
Employés administratifs de la
fonction publique catégorie C
3,3%



5
Infirmiers,
sages-femmes
3,1%

Source : INSEE - RP 2016 au lieu de travail en FAP 87

A l'instar de l'ensemble de la région, le métier d'agent d'entretien regroupe les effectifs les plus importants en Ardèche.

Les autres principaux métiers relèvent globalement des secteurs les plus prégnants sur le territoire, à savoir l'action sociale et la santé humaine. Ceci est à mettre en lien avec le vieillissement de la population, la perte d'autonomie des personnes âgées et le handicap. Selon une étude de l'INSEE, le nombre de seniors dépendants en Ardèche serait multiplié par 2 d'ici 2050, d'où une augmentation des besoins en personnel soignant et d'accompagnement. L'INSEE prévoit à l'horizon 2030 une croissance de ces besoins d'emplois liés à la dépendance très supérieure en Ardèche à la moyenne régionale (+21% contre +16% en région).

TOP 5

des métiers spécifiques*



Maraîchers, jardiniers, viticulteurs



Ouvriers qualifiés et non qualifiés du textile et du cuir



Patrons et cadres d'hôtels, cafés, restaurants



Ouvriers qualifiés du gros œuvre du bâtiment



Bouchers, charcutiers, boulangers

* plus représentés en Ardèche que sur l'ensemble du territoire régional

Source : INSEE - RP 2016 au lieu de travail en FAP 87

Les métiers de l'agriculture sont 2,8 fois plus présents en Ardèche qu'en région. Bien que le nombre d'exploitations recule depuis plusieurs décennies (environ 150 exploitations disparaissent chaque année depuis 2010), l'agriculture est très présente sur une large part du territoire.

Les ouvriers du textile et du cuir (qualifiés ou non) sont 2 fois plus présents qu'en région, notamment grâce à des entreprises telles que Chomarat textiles, la Tannerie d'Annonay et les ateliers Louis Vuitton.

Quant aux patrons et cadres d'hôtels, cafés, restaurants, ils sont 1,8 fois plus présents qu'en région. L'Ardèche est une destination touristique importante concentrée autour des gorges de l'Ardèche au sud du département, avec les sites de Vallon-Pont-d'Arc, l'Aven d'Orgnac, la grotte Chauvet ainsi que 3 stations thermales. Selon le memento du tourisme 2019 Auvergne-Rhône-Alpes, l'Ardèche est au 3^e rang des hébergements marchands de la région, dont les 3/4 concernent l'hôtellerie de plein-air qui fait de l'Ardèche le leader régional de ce secteur et du tourisme vert.

Les ouvriers qualifiés du gros œuvre du bâtiment représentent 1,8% des emplois, part 1,6 fois plus élevée qu'en région, en lien avec la forte présence du secteur de la construction dans le tissu économique ardéchois.

Le même rapport est observé sur les métiers de bouchers, charcutiers, boulangers qui représentent 1,5% des emplois du département et qui alimentent le commerce de détail.

UN MARCHÉ DU TRAVAIL DYNAMIQUE EN ARDÈCHE PORTÉ PAR L'AGRICULTURE, LE TOURISME ET L'ACTION SOCIALE

En termes de recrutement au 2^e trimestre 2019, **les embauches des entreprises ardéchoises ont augmenté de +3,2%** par rapport au même trimestre 2018, progression plus marquée que la moyenne régionale (+1,5%). Cette croissance concerne les activités de services dont le tourisme. Les recrutements en CDD progressent (+3,9%), contrairement aux embauches en CDI qui reculent légèrement en Ardèche alors qu'elles augmentent en région.

Sources : ACOSS URSSAF - Déclaration Préalable à l'Embauche (DPAE) T2 2018 - T2 2019

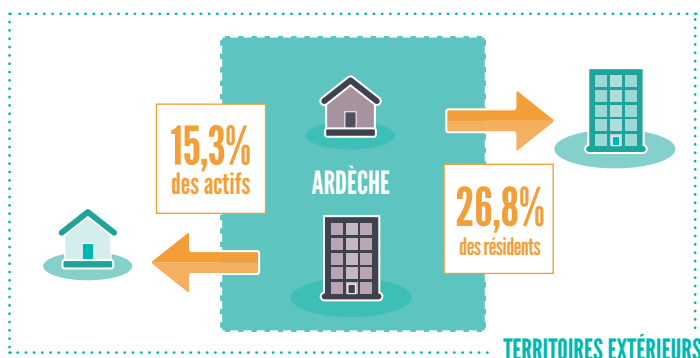
Les intentions de recrutement sont nombreuses en Ardèche. En effet, en 2019, 15 980 embauches sont envisagées, soit 4,8% des projets de recrutement de la région. Bien que 46% des projets de recrutement du département soient jugés difficiles à pourvoir par les employeurs, cette part est bien inférieure à la moyenne régionale (54%). L'Ardèche est le 1^{er} département où la part des besoins d'emplois saisonniers est la plus élevée (63% contre 36% en région).

Les projets d'embauches les plus nombreux concernent les métiers spécifiques du département, en premier lieu les maraîchers, jardiniers, viticulteurs, agriculteurs salariés (26% des prévisions d'embauches du département), majoritairement saisonniers à l'exception des jardiniers salariés. Viennent ensuite les métiers de l'hôtellerie, des cafés et restaurants (18% des prévisions d'embauches du département), dont 82% en emplois saisonniers.

Sources : Pôle emploi - Enquête BMO 2019

UNE FORTE MOBILITÉ GÉOGRAPHIQUE DES ACTIFS ARDÉCHOIS

Mobilité domicile - travail



26,8% des habitants de l'Ardèche exercent leur profession en dehors du département, ce qui est bien supérieur à la moyenne régionale de 15,4%. Parmi ceux-ci, 88% travaillent dans un autre département de la région (notamment la Drôme). L'Ardèche est le 2^e département après l'Ain où la **mobilité liée au travail vers l'extérieur du département est la plus forte.**

15,3% des actifs travaillant en Ardèche résident ailleurs, ce qui est plus élevé que le taux moyen des départements de la région de 12,3%. Parmi ceux-ci, les 2/3 résident dans la Drôme.

Source : INSEE - RP 2016 mobilité professionnelle

Chômage



10%
Taux de chômage

- en 2018 -

1^{er} département au taux de chômage

le plus élevé

(7,8% en région)



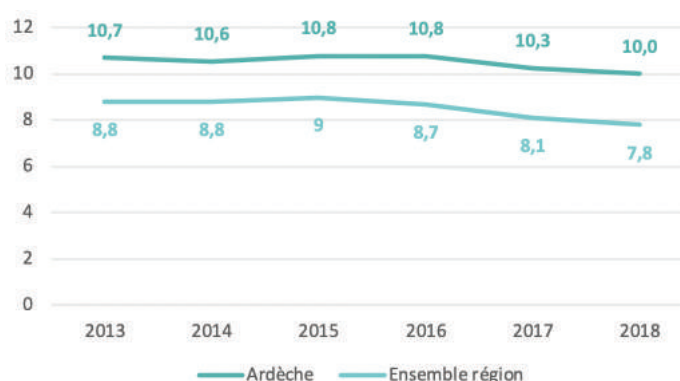
19 400
demandeurs
d'emploi

... catégorie A ...

— fin 2018 —

UN TAUX DE CHÔMAGE STRUCTURELLEMENT ÉLEVÉ

Taux de chômage en fin d'année en Ardèche (en %)



Source : INSEE - enquête Emploi

L'Ardèche est au 1^{er} rang des départements où le taux de chômage est le plus élevé en 2018. Il est structurellement toujours environ 2 points au-dessus du taux régional. Sur les 5 dernières années, ce taux a diminué de 0,7 point (-1 point en région). Les effets de la reprise économique, comme dans tous les départements de la région, se constatent à partir de 2015.

Fin 2018, les demandeurs d'emploi de catégorie A (personnes sans emploi tenues d'accomplir des actes positifs de recherche d'emploi) sont au nombre de 19 400. Ils se caractérisent par une plus forte proportion d'inscrits à Pôle emploi depuis plus de 2 ans (24,6% contre 20% en région). La part des employés et ouvriers (qualifiés ou non) est également plus importante en Ardèche (78% contre 73% en région), de même que la part des 50 ans et plus (30% contre 26,6% en région). Le vieillissement de la population, le faible taux d'emploi, le niveau de qualification et la faible mobilité des demandeurs d'emploi sont des facteurs impactant le taux de chômage.

Formation

14 900
apprenants

en formation initiale

— en 2017-2018 —

2,3% de l'effectif régional



4 450
demandeurs d'emploi

entrés en formatio

— entre avril 2018 et mars 2019 —

5% de l'effectif régional



FORMATION INITIALE

L'analyse des effectifs en formation initiale dans le département de l'Ardèche révèle une part majoritaire en voie scolaire et une faible part d'étudiants en raison de l'absence de centres universitaires importants.

PLUS DES 3/4 DES EFFECTIFS EN FORMATION DE NIVEAU BAC

9 apprenants sur 10 en formation initiale en Ardèche suivent une formation de niveau CAP-BEP ou baccalauréat, soit une part nettement supérieure à la moyenne régionale (52%). À l'inverse les formations de niveau supérieur ou égal à Bac+2 ne regroupent que 11% des inscrits (48% en région). La part des apprentis (7,6%) est comparable à celle de la région.

En Ardèche, les jeunes qui souhaitent poursuivre des études supérieures doivent s'orienter vers les départements voisins (notamment vers les universités de Lyon, Grenoble ou son antenne de Valence). L'Ardèche dispose cependant de plusieurs sites d'enseignement supérieur à taille humaine. Annonay constitue le principal pôle d'études post-bac avec l'**institut supérieur Saint-Denis** qui dispense des formations en sciences, gestion, social et l'**institut de formation en soins infirmiers**.

D'autres établissements sont situés à Mirabel (campus rural), à Lussas (école documentaire), à Privas (Ardèche Campus Connecté depuis 2019).

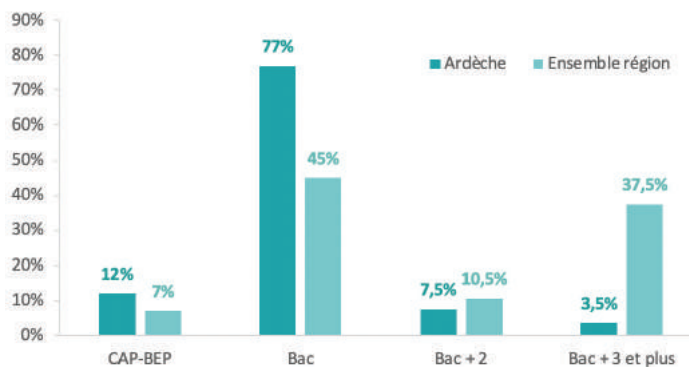
UNE PART D'ENSEIGNEMENT PROFESSIONNEL ÉQUIVALENTE A CELLE DE LA RÉGION

L'enseignement professionnel regroupe 42% des effectifs en formation de l'Ardèche, part comparable à celle observée sur l'ensemble de la région (43%).

Les 3 domaines de formation qui regroupent les plus grands effectifs sont les mêmes que sur l'ensemble de la région :

- **Les services aux personnes**, domaine nettement plus représenté en Ardèche qu'en région (40% contre 29% en région)
- **Les échanges et la gestion** (17,5% en Ardèche, 14% en région)
- **La mécanique, l'électricité et l'électronique** (14% en Ardèche, 11,5% en région)

Répartition des effectifs en formation initiale en Ardèche par niveau en 2017-2018



Source : Académies de Clermont-Ferrand, Grenoble et Lyon, MAA-DRAAF ARA, Drees - enquêtes écoles de formation aux professions sanitaires et sociales, Traitement Via Compétences

Les domaines de formation spécifiques

Spécialités plurivalentes des services



6,3% en Ardèche
3% en région

Transformations



11,5% en Ardèche
6,8% en région

Services aux personnes



39,7% en Ardèche
29% en région

La spécialité plurivalente des services, 2 fois plus présente qu'en région, concerne ici les formations à la gestion (Bac pro).

La spécificité du domaine des transformations se distingue par la spécialité agroalimentaire, alimentation, cuisine, qui représente 78% des effectifs de ce domaine (dont plus des 2/3 en apprentissage dans 3 CFA), mais aussi par la spécialité énergie, génie climatique (essentiellement des Bac pro).

Le domaine des services aux personnes se caractérise par trois spécialités, plus représentées en Ardèche qu'en moyenne régionale : la santé (surtout infirmiers et aides-soignants), les spécialités plurivalentes sanitaires et sociales (Bac pro) et le travail social (en majorité de niveau CAP-BEP) qui représentent 86% des effectifs de ce domaine.

FORMATION CONTINUE DES DEMANDEURS D'EMPLOI

4 450 demandeurs d'emploi (inscrits à Pôle emploi) sont entrés en formation entre avril 2018 et mars 2019 (5% des entrées en formation de la région).

DES FORMATIONS CERTIFIANTES OU QUALIFIANTES PLUS REPRESENTÉES

45% des entrées en formation se font sur des certifications, part légèrement supérieure à celle de la région (42%).

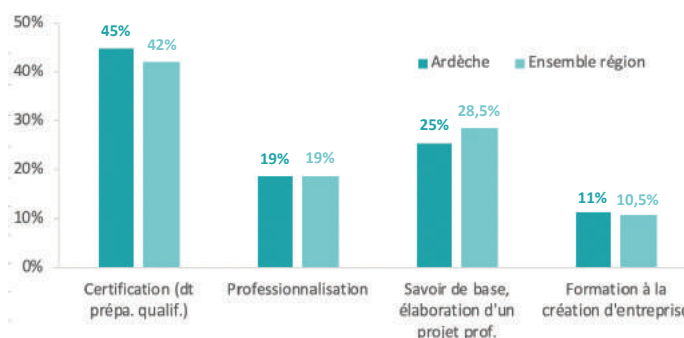
Les domaines de formation qui enregistrent le plus grand nombre d'entrées sont les mêmes en Ardèche et en région :

- **Le développement personnel et professionnel** (12%) et plus particulièrement la mise à niveau technologique, l'accompagnement vers l'emploi pour 2/3 des stagiaires ;
- **La manutention** (8,5%), notamment la manipulation de chariot automoteur avec près de 3/4 des stagiaires ;
- **Le transport** (9%) avec notamment la conduite de poids lourds.

On distingue cependant deux domaines de formation spécifiques en Ardèche :

- **L'énergie** qui est près de 4 fois plus représentée qu'en région (2,2% des stagiaires du département) et dont 80% de l'effectif concerne l'habilitation nucléaire ;
- **L'agriculture production végétale** qui est 2 fois plus représentée qu'en région. 1/3 des stagiaires suit une formation de gestion d'exploitation agricole, et un autre tiers se répartit entre la production de fruits et la taille d'arbres.

Répartition des demandeurs d'emploi entrés en formation continue par type entre avril 2018 et mars 2019



Source : Pôle emploi - opendata. Traitement Via Compétences

Au-delà de cette synthèse, Via Compétences met à disposition DataScope, un outil de datavisualisation dynamique au service des acteurs de l'emploi, de l'insertion, de la formation et de l'orientation professionnelle. Cet outil propose des données et indicateurs actualisés régulièrement. Deux rubriques sont disponibles depuis le début de l'année 2020 (« Territoires » et « Secteurs d'activités »). Elles seront complétées dans les prochains mois de nouvelles rubriques (« Métiers » et « Formations »).

Pour plus de détails et pour consulter les derniers chiffres actualisés, rendez-vous sur www.datascope.via-compétences.fr



SOURCES ET RÉFÉRENCES

POPULATION :

- INSEE - Recensement de la population au lieu de résidence 2015 et 2016
- INSEE-DGFiP-Cnaf-Cnav-Ccmsa - Fichier localisé social et fiscal 2016

TISSU ÉCONOMIQUE ET MÉTIERS :

- INSEE - CLAP (Connaissance Locale de l'Appareil Productif) 2015
- INSEE - Estel (Estimation de l'Emploi Local) 2015
- INSEE - Recensement de la population au lieu de travail 2015 et 2016

MARCHÉ DU TRAVAIL :

- INSEE - Taux de chômage au sens du BIT - enquête Emploi
- Pôle emploi / Direccte / DARES - Demande d'Emploi en Fin de Mois (DEFM)
- ACOSS URSSAF - DPAE 2^e trimestre 2018 et 2^e trimestre 2019

FORMATION :

- Académies de Clermont-Ferrand, Grenoble et Lyon, MAA-DRAAF ARA, Drees - enquêtes écoles de formations aux professions sanitaires et sociales, Traitement Via Compétences. Effectifs en formation initiale de l'Éducation Nationale (scolaires et universités), des écoles de formations sanitaires et sociales et de l'enseignement agricole.
- Pôle emploi - effectifs des demandeurs d'emploi entrés en formation continue entre avril 2018 et mars 2019 (opendata)

BIBLIOGRAPHIE

- INSEE Analyses Auvergne-Rhône-Alpes n°92 - Janvier 2020 « L'inactivité et le chômage des jeunes sont un peu moins fréquents dans la région »
- INSEE Analyses Auvergne-Rhône-Alpes n°86 - Octobre 2019 « Des seniors dépendants de plus en plus nombreux d'ici 2050 »
- INSEE Flash Auvergne-Rhône-Alpes n°64 - Octobre 2019 - « D'avantage d'emplois d'ici 2030 pour accompagner la dépendance »
- INSEE Flash Auvergne-Rhône-Alpes n°44 - Janvier 2019 « Ardèche : son attractivité tire la croissance démographique »
- INSEE Analyses Population n°214 - Janvier 2014 « Ardèche : le sud rural attractif »
- Auvergne-Rhône-Alpes Tourisme - Memento tourisme 2019
- CCI Ardèche : chiffres clés 2020
- DRAAF Agreste Auvergne-Rhône-Alpes - Références n°11 - Juillet 2018 « Portrait agricole Ardèche »



Via Compétences

CARIF OREF AUVERGNE-RHÔNE-ALPES
État - Région - Partenaires Sociaux

Directrice de publication : Stéphanie PERNOD-BEAUDON • **Co-directeur de publication :** Didier GALLO • **Réalisation :** Jocelyne DIZIN et Betty CHAUDET, avec l'appui de Boris FRANÇOIS, Claire LAMY, Jacques MALGRAS, Roxane RAVALLEAU et Anne SERANDON • **Graphisme et communication :** Marion BOUCHE, Alice DUPUIS • **Crédits photos :** Adobe Stock • **Date de publication :** Juin 2020

